


Bienvenue à l'Institut d'Analyse Transactionnelle - Introduction de Christine DELGRANGE	2
Quelques mots sur l'Analyse Transactionnelle	3
Spécialisation et certification en AT	4
<ul style="list-style-type: none"> • Organisation de l'exercice de l'Analyse Transactionnelle • Les champs de spécialisation en Analyse Transactionnelle • Les certifications en Analyse Transactionnelle 	4 4 4
L'équipe des formateurs	5
Public concerné par nos formations	6
A) Suivre des formations à la carte	6
<ul style="list-style-type: none"> • Formations courtes dans les cycles suivants • Professionnalisation de la pratique • Perfectionnement 	6 6 6
B) Présentation de la formation de psychopraticien	7-11
<ul style="list-style-type: none"> • Nous formons des psychopraticiens en Analyse Transactionnelle • L'ouverture à d'autres approches psychologiques • Une vue d'ensemble du cursus de formation de psychopraticien - Etape ① - Etape ② - Etape ③ • Un accompagnement par des formateurs certifiés • Une formation contrôlée par des évaluations - Diplôme Institut • Des exigences • Schématisation du cursus de formation • Plan détaillé des formations (minimum obligatoire) à suivre de l'Etape ② • Plan détaillé des formations de l'Etape ③ 	7 7 8 9 9 9 10 11 11
Etape ①	
<i>Pour le programme de l'Etape ①, veuillez vous référer à la brochure des formations en Analyse Transactionnelle - Relations Humaines et Communication</i>	8 et 10
Etape ②	
Apprendre le métier de psychopraticien en AT	12-12
<ul style="list-style-type: none"> • Les groupes de praticiens 1^{ère}, 2-3-4^{ème} année 	12-13
Cycle de la clinique des émotions	14-15
<ul style="list-style-type: none"> • Agressivité colère et violence • Tristesse, deuil et dépression • Honte et culpabilité 	14 15 15
Cycle ouverture à la psychanalyse	16-17
<ul style="list-style-type: none"> • Le développement psycho-sexuel de l'enfant • Le stade du miroir • L'Œdipe • La question du Père 	16 16 17 17
Cycle psychopathologie de l'adulte	18-22
<ul style="list-style-type: none"> • Poser un diagnostic : sens, orientation, impact • Les structures de personnalité • Repérage de la structure de la personnalité • Les personnalités obsessionnelles (Dynamique et processus obsessionnelle) • Les personnalités borderline (Dynamique et processus borderline) • Les personnalités narcissiques (Dynamique et processus narcissique) • Les personnalités psychopathes (Dynamique et processus psychopathe) • Sémiologie psychiatrique et approche de la pharmacologie des médicaments psychotropes 	18 19 19 20 20 21 21 22
Thèmes de formations spécialisées	23-27
<ul style="list-style-type: none"> • Corps et pratique psychothérapeutique en AT • La guidance psychologique • Les pressions existentielles • Traumatismes et résilience • L'Analyse Transactionnelle, du passé au présent • L'Installation professionnelle • Initiation à la Gestalt • Les modèles du scénario et la thérapie du scénario • Animer un groupe de psychothérapie en AT 	23 23 24 24 25 26 26 27 27
Journées d'études et de formation	28-30
<ul style="list-style-type: none"> • L'intimité (1^{ère} journée) • L'intimité (2^{ème} journée) • La fin de la thérapie • Transformation, guérison, acceptation 	28 28 29 30
Etape ③	
Cycle professionnalisation de la pratique	31-33
<ul style="list-style-type: none"> • Groupe de formation et d'accompagnement de la pratique professionnelle • Analyse de la relation thérapeutique 	NOUVEAUTE 2012 31-32 33
PERFECTIONNEMENT	
Cycle psychopathologie de l'enfant et de l'adolescent	34-36
<ul style="list-style-type: none"> • L'état dépressif chez l'enfant • Les pathologies liées aux apprentissages • De l'anorexie à l'anorexie mentale 	NOUVEAUTE 2012 NOUVEAUTE 2013 NOUVEAUTE 2013
L'accompagnement psychologique des enfants et des adolescents	37-38
<ul style="list-style-type: none"> • La clinique des enfants et des adolescents 	37-38
L'accompagnement thérapeutique de couples	39-40
<ul style="list-style-type: none"> • La clinique du couple 	39-40
 Calendrier des actions de formation	41
Notre équipe est à votre écoute - Comment venir à l'Institut ?	42
Une visite de l'Institut en photo	43
Renseignements pratiques et conditions de vente	44-45
Pour vous inscrire : Inscription Conventiionnée (BI) - Inscription Individuelle (CFP)	46-48



Evoluer pour s'adapter aux changements et aux besoins de notre public



Quelques mots d'histoire...

Déjà 13 ans d'existence ! L'école de psychothérapie de l'Institut d'Analyse Transactionnelle a été **créée par Brigitte Rubbers** en 1999 et un **collège d'Analystes Transactionnels certifiés** parmi lesquels : Georges Escribano, José Grégoire, Annie Liagre, Claude Coquelle... qui ont contribué à son développement initial.

Dès sa création, l'Institut a **répondu aux besoins des professionnels désireux d'accroître leurs compétences** en suivant des cursus de formation approfondie en Analyse Transactionnelle dans le champ de la psychothérapie, de la relation d'aide psychologique ou de l'éducation.

Depuis lors, l'Institut, comme toute entreprise humaine, a traversé de nombreux changements internes et externes liés à l'évolution de son équipe et de la pratique de la psychothérapie.

Un Institut en évolution...

Depuis le décès de Brigitte Rubbers en octobre 2008, l'école de psychothérapie n'a cessé **d'évoluer, d'innover** et de **créer pour rester toujours au plus près des besoins de son public** :

- Les programmes de formation et les propositions de groupes de formation spécialisés et d'accompagnement de la pratique sont **réajustés chaque année en fonction des besoins du public et/ou de l'évolution de la pratique.**
- **L'équipe des formateurs s'est agrandie et compte de nouveaux formateurs expérimentés et certifiés en Analyse Transactionnelle** : Hélène Cadot, Laurent Damiens, Axel De Louise, Christine Huillier.

- **Des Analystes Transactionnels expérimentés sont invités régulièrement** comme Jean-Michel Javourez en 2011, Axel De Louise en 2012 et d'autres prévus encore en 2014, dont nous vous ferons la surprise.

Un nouveau cycle de professionnalisation...

A la demande des psychopraticiens, l'école de psychothérapie innove et met en place un groupe de formation et d'accompagnement de leur pratique professionnelle pour les soutenir, les encadrer et continuer à les former.

Ainsi, le cursus de formation de psychopraticien se déroule en trois étapes :

- Une **première année préparatoire** de formation à l'AT et de **préparation à l'examen 101.**
- **Quatre années de formation spécialisée** au métier de psychopraticien.
- **Un cycle de professionnalisation** pour accompagner et encadrer la pratique professionnelle et soutenir la préparation à la certification européenne en Analyse Transactionnelle.

Plus que jamais l'Institut évolue et continue à avancer à vos côtés, avec vous.

L'Institut de demain, c'est pour vous et avec vous que nous le créons.

Christine DELGRANGE
Directrice de l'Institut





Eric BERNE 1910 - 1970

Créée dans les années 50 par Éric Berne (1910 - 1970) - médecin psychiatre américain - introduite en Europe dans les années 70, l'Analyse Transactionnelle s'inscrit dans une double filiation, la psychanalyse (Freud, Federn, Ferenczi, Winnicott...) et les théories de la communication (Bateson, Palo Alto...)

L'Analyse Transactionnelle est une théorie de la personnalité humaine, du fonctionnement psychique et de la communication interpersonnelle.

Elle permet à chacun de comprendre qui il est, comment il entre en relation avec lui-même et avec les autres, pourquoi il se comporte de telle ou telle manière ainsi que le comment et le pourquoi du déroulement de sa vie.

L'Analyse Transactionnelle permet à la personne de trouver son autonomie, de développer une attitude d'ouverture, une capacité à retrouver la part de puissance qu'elle possède en elle. Elle peut ainsi (re)devenir responsable d'elle-même, de sa vie, pour (re)prendre sa place et laisser à l'autre la place qui lui revient dans le respect et l'acceptation de soi et de l'autre. L'autonomie se révèle par l'émergence d'une conscience claire, d'une aptitude à l'intimité et à la spontanéité.

Eric Berne fonde en 1964 l'Association Internationale d'Analyse Transactionnelle (ITAA) et crée une revue trimestrielle en AT : le Transactional Analysis Journal qui existe toujours aujourd'hui. En 1975, est créé une association européenne d'AT (EATA) qui rassemble toutes les associations nationales d'Europe. En France, existe ainsi l'IFAT (Institut Français d'Analyse Transactionnelle). Ces instances internationales organisent chaque année des examens pour l'obtention d'une certification européenne d'Analyse Transactionnelle.



Quelques concepts fondamentaux de l'Analyse Transactionnelle

- Analyse "Transactionnelle" : l'accent est mis sur la relation et l'interaction, au coeur du développement de l'enfant et de la personnalité.
- L'instauration d'un va-et-vient entre le passé (pourquoi chacun est devenu ce qu'il est ?) et le présent (Comment chacun pense, ressent, agit, entre en relation dans la réalité d'aujourd'hui ?) et le futur (comment chacun devient acteur dans la construction de sa vie).
- Un ensemble théorique complexe exprimé dans un langage accessible à tous. C'est un choix délibéré de Berne, il se méfiait de toute élaboration théorique sans effet sur la pratique et estimait que la vraie connaissance consistait à pouvoir et savoir agir dans une situation donnée.
- L'établissement d'un processus bilatéral et coopératif, symbolisé et sous-tendu par un contrat évolutif et par essence dynamique. Un mode relationnel direct et chaleureux.
- Les normes de formation, de pratique et de déontologie sont élaborées par l'EATA (Europe) et l'ITAA (International), dont l'activité s'exerce sur tous les continents. Cette organisation confère à l'exercice de l'Analyse Transactionnelle, les garanties que les bénéficiaires sont en droit d'attendre.



Quelques livres de référence

AUTEURS	PARUTION	TITRE DE L'OUVRAGE	EDITEUR
BRECARD France & HAWKES Laurie	(2008)	Le grand livre de l'Analyse Transactionnelle	Eyrolles
MOISO Carlo & NOVELLINO Michèle	(2004)	Analyse Transactionnelle : retour aux sources	Les Editions d'AT
MOISO Carlo	(2009)	Besoins d'hier, besoins d'aujourd'hui	Les Editions d'AT
GREGOIRE José	(2007)	Etats du Moi, trois systèmes interactifs	Les Editions d'AT
MOISO Carlo	(2009)	Les orientations récentes de l'Analyse Transactionnelle	Les Editions d'AT
ERSKINE Richard & MOURSUND Janet	(2001)	Reprenre contact avec l'Enfant intérieur - Analyse Transactionnelle & Psychothérapie Intégrative	Interéditions
HARGADEN Helena & SILLS Charlotte	(2006)	Une perspective relationnelle	Les éditions d'AT
BERNE Eric	(1983)	Que dites-vous après avoir dit bonjour ? - Psychologie de la destinée humaine	Tchou
BERNE Eric	(1975)	Des jeux et des hommes - Psychologie des relations humaines	Stock
BERNE Eric	(2001)	Analyse Transactionnelle et psychothérapie	PBP
BERNE Eric	(2006)	Principes de traitement de groupe	Les Editions d'AT
KLEINWIESE Elisabeth	(2012)	Psychothérapies d'enfants	Les Editions d'AT



Sur notre site internet, dans la rubrique "Les publications...", vous pouvez accéder à une sélection de livres réalisée par nos formateurs et vous pouvez même commander vos livres en ligne.

Organisation de l'exercice de l'Analyse Transactionnelle

Pour garantir la qualité des formations et une éthique professionnelle, l'exercice de l'Analyse Transactionnelle est régulé par une organisation nationale l'IFAT elle-même affiliée à une association européenne l'EATA. Il existe également une association internationale l'ITAA. Les normes de formation, de certification et de déontologie sont élaborées par l'EATA et l'ITAA dont l'activité s'exerce sur tous les continents.

Une déclaration de déontologie a été élaborée afin d'informer les membres des associations nationales comme l'IFAT, des **critères d'éthique qu'ils seront tenus de respecter dans leur pratique professionnelle**. La déclaration vise aussi à informer le public du comportement qu'il peut attendre de la part des membres de cette association.

Les champs de spécialisation en Analyse Transactionnelle

L'Analyse Transactionnelle dispose d'un **processus bien défini de formation** et de **certification** dans chacun des quatre champs de spécialisation de son application professionnelle :

A. Psychothérapie : Le champ de spécialisation psychothérapie concerne des professionnels qui visent à faciliter la capacité de leurs clients à se réaliser, à guérir et à changer. Le processus de psychothérapie et la relation thérapeutique permettent aux clients de repérer et de changer des modèles archaïques limitants, « de traiter la douleur du passé dans le présent de manière à être libre pour le futur »...

B. Guidance : Parfois appelé "conseil", ce champ est choisi par les professionnels (infirmiers, travailleurs sociaux, médecins, prêtres, pasteurs...) ou par des bénévoles, dont l'activité s'exerce dans l'accompagnement ou le soutien psychologique des personnes en situation de crise (deuil, séparation, précarité, réinsertion, médiation..) ou en vue de leur croissance. Il vise à accroître l'autonomie de ces personnes en s'appuyant sur leurs ressources, et l'amélioration de leurs relations avec leur entourage social, professionnel et culturel.

C. Education : Ce champ est choisi par les professionnels travaillant avec des enfants, des jeunes ou des adultes dans le domaine éducatif et social, dans une optique d'éducation et/ou de développement de la personnalité et de l'intégration sociale. Il vise également le développement d'équipes ou d'Institutions d'enseignants

D. Organisation : Ce champ est choisi par les professionnels qui travaillent dans ou pour des organisations, prenant en compte le contexte Institutionnel et le développement de l'organisation. Leur rôle est de favoriser la croissance, le développement et l'efficacité des personnes travaillant dans l'organisation ainsi que l'organisation elle-même.

Les certifications en Analyse Transactionnelle

La formation en Analyse Transactionnelle peut conduire, si vous le souhaitez, à différents niveaux de certification. La préparation aux certifications se fait toujours sous la supervision d'un TSTA-Analyste Transactionnel professeur/superviseur certifié, ou d'un pTSTA, avec qui la personne signe un contrat de certification. Ce contrat définit les modalités pratiques de la formation ainsi que les implications déontologiques de celle-ci.



- **CTA - Analyste Transactionnel Certifié** (Certified Transactional Analysis)
Cette qualification est accordée à la personne qui a suivi un long cursus de formation, de pratique et de supervision et qui a réussi un examen écrit et oral. Cette qualification reconnaît que la personne a acquis toutes les compétences pour pratiquer en Analyse Transactionnelle, dans son champ de spécialisation.
- **pTSTA - Analyste Transactionnel formateur didacticien provisoire** (Provisional Teaching/Supervising Transactional Analyst). Cette qualification est portée par les personnes qui sont en cours de préparation à l'examen de TSTA et qui ont montré leur compétence en matière d'enseignement et de supervision (TEW). Ils sont habilités à assurer la supervision et la formation des futurs Analystes Transactionnels CTA.
- **TSTA - Analyste Transactionnel Formateur/Superviseur certifié** (Teaching/Supervising Transactional Analyst)
Cette qualification est accordée à la personne qui a préalablement reçu la certification d'Analyste Transactionnel (CTA), qui a suivi un complément de formation et de supervision et qui a passé favorablement un examen écrit et oral. A ce niveau de certification, la personne est reconnue compétente pour enseigner et superviser d'autres Analystes Transactionnels dans le cadre de leur pratique professionnelle ou de leur préparation à une certification en Analyse Transactionnelle (préparation à l'examen de CTA) ainsi que dans leur pratique de la supervision et de la formation (pTSTA préparant l'examen de TSTA).



Les formateurs référents des groupes de praticiens



➤ **Laurent DAMIENS** Psychopraticien depuis 15 ans. Titulaire du CEP (Certificat Européen de Psychothérapie). **Analyste Transactionnel certifié EATA (CTA et PTSTA - champ psychothérapie)**. Maître praticien en PNL certifié (Université Lille III, international NLP). Formateur didacticien en Analyse Transactionnelle.



➤ **Axel de LOUISE** Psychologue Clinicien depuis 30 ans, exerçant en libéral comme psychothérapeute depuis 25 ans. **Analyste Transactionnel certifié CTA et PTSTA (psychothérapie)**. A expérimenté pendant plusieurs années le psychodrame analytique, la gestalt, et le rebirth. Formé à la psychothérapie intégrative (R.Erskine), avec B. Cornell et à l'analyse systémique (R. Schwartz, méthode I.F.S.).



➤ **Christine HUILIER** Psychothérapeuticienne. **Analyste Transactionnelle Certifiée par l'EATA (CTA et PTSTA champ Psychothérapie)**. Certifiée en Psychothérapie intégrative par l'I.I.P.A. Formée par R. Erskine et B. Cornell. Titulaire du CEP. Formatrice et didacticienne en Analyse Transactionnelle et en Psychothérapie Intégrative. Formée à l'AT dans le champ Organisation (4 années). Formée en psychosociologie. DESS marketing et communication.



Les formateurs intervenants en groupe de praticiens et/ou dans les autres cycles



➤ **Hélène CADOT** Psychologue clinicienne, exerce la psychothérapie depuis 25 ans. La supervision, la formation & l'enseignement depuis 14 ans à Lyon, Lille, Paris, Bucarest et Ljubljana... *International Integrative Psychotherapy Trainer & Supervisor* par l'I.I.P.A. (International Integrative Psychotherapy Association) depuis 2007. **Analyste Transactionnelle Certifiée par l'EATA (Association européenne d'Analyse Transactionnelle) : CTA (P), ex P.TSTA (P)** (entre 1998 et 2012). Membre du Comité de lecture de la revue professionnelle internationale éditée par l'I.I.P.A.A. Membre de la Commission des standards de la Formation et de la Certification de l'I.I.P.A.A. Traductrice d'ouvrages de Carlo Moiso, Richard Erskine et John Preston, ainsi que de nombreux articles dans le champ de la psychologie clinique et de la psychothérapie.



➤ **Elisabeth CLAEYS BOUUAERT** Maîtrise en journalisme et communication (ULB). Psychothérapeute (titulaire du CEP), formée en Gestalt (2^e et 3^e cycle à l'EPG, membre titulaire de la Société Belge de Gestalt) et en PGRO par Champ G. Formatrice en relations humaines. **Formation en Analyse Transactionnelle**. Praticienne certifiée en PNL. Psychothérapeute de couples.



➤ **Myriam MOUCHIE** D.E d'éducatrice spécialisée. Formation à la thérapie familiale systémique. Formation à la gestalt. **Cursus de formation en AT (Ecole Lilloise de Psychothérapie intégrative)**. Formatrice en relations humaines. Psychopraticienne. Thérapeute familial et conjugal.



➤ **Jean-Pierre MUYARD** Médecin-psychiatre et psychanalyste. Après une psychanalyse, il a entrepris des recherches dans le laboratoire du Dr Laborit afin d'étudier les inter-relations entre le fonctionnement du cerveau et l'inconscient. Activités de clinique, de formation et de recherche au Québec, en Guadeloupe (C.M.P.P. de Basse-Terre) **Médecin Chef de l'intersecteur de psychiatrie infantile-juvénile de Carcassonne** (2001-2008) Professeur à la Sigmund Freud Universität.



➤ **Françoise PLATIAU** Maîtrise en Communication Sociale. **Analyste Transactionnelle Certifiée en Psychothérapie (CTA) - Formatrice et superviseuse PTSTA en psychothérapie**. Titulaire du Certificat Européen en Psychothérapie (CEP)- Instructeur 101.



➤ **Philippe PINSON** Médecin Psychiatre depuis 1991. Praticien en milieu hospitalier. Formé en thérapie systémique et thérapie cognitivo-comportementale.



➤ **Hedwige VANDERHAGHEN** Psychanalyste, formatrice en relations humaines. **Formée à l'Analyse Transactionnelle**. Superviseur de pratiques professionnelles.



➤ **Véronique VANDERMARLIERE** Formation longue dans le cadre du Diplôme Universitaire de Formation à la Communication. Formatrice en relations humaines. Praticienne PNL. Formatrice en Process Communication et formée à l'approche neuro-cognitive. **Cursus de formation en Analyse Transactionnelle** (Ecole lilloise de psychothérapie intégrative). Psychothérapeute et thérapeute de couples.



- Les **psychologues, psychiatres, médecins** désireux de se former à l'Analyse Transactionnelle et à l'ouverture à d'autres approches psychologiques.
- Les **psychothérapeutes** et les **psychopraticiens en exercice**, d'approches variées, intéressés par un lieu de perfectionnement, d'analyse de leur pratique et/ou visant l'obtention de la certification européenne d'Analyse Transactionnel (CTA)
- Les **professionnels de la relation d'aide psychologique** : conseillers conjugaux, infirmiers psychiatriques, coaches, kinésithérapeutes, professionnels des approches corporelles, éducateurs spécialisés, travailleurs sociaux, enseignants, formateurs R.H...
- Les **personnes en reconversion, titulaires d'un diplôme Bac + 3 ou équivalent avec au moins 2 années d'expérience professionnelle dans leur domaine d'activité** ou pouvant faire valoir une reconnaissance de leurs expériences et compétences dans ce domaine (VAE - Validation des Acquis de l'Expérience).

A) Suivre des formations à la carte

*Si vous êtes déjà en activité,
nous vous proposons de suivre des formations à la carte.*

Vous recherchez un lieu de ressourcement, d'accompagnement de votre pratique, d'approfondissement d'une thématique, de partage d'une pratique... avec des 'alter ego'.

Vous voulez rencontrer et travailler avec des formateurs certifiés, expérimentés et renommés...



Formations courtes dans les cycles suivants

- Le cycle de la clinique des émotions - Pages 14 à 15
- Le cycle ouverture à la psychanalyse - Pages 16 à 17
- Le cycle psychopathologie de l'adulte - Pages 18 à 22
- Thèmes de formations spécialisées - Pages 23 à 27
- Journée d'études et de formation - Pages 28 à 30
- Le cycle de psychopathologie de l'enfant et de l'adolescent - Page 34 à 36

Professionnalisation de la pratique

- Groupe de formation et d'accompagnement de la pratique professionnelle - Pages 31 à 32
- Analyse de la relation thérapeutique - Page 33

Perfectionnement

- Le cycle de psychopathologie de l'enfant et de l'adolescent - Page 34 à 36
- L'accompagnement psychologique des enfants et des adolescents - Page 37 à 38
- L'accompagnement thérapeutique de couples (programmée en 2014) Pages 39 à 40

Nous formons des psychopraticiens en Analyse Transactionnelle



L'Institut vous propose un cursus de **Formation Spécialisée (théorique et pratique) en Analyse Transactionnelle** dans le champ de la **Psychothérapie**, intégrant les **normes de formation et de déontologie** élaborées par l'**EATA** (association européenne) et l'**ITAA** (association internationale).

La formation, **dispensée par une équipe de formateurs certifiés**, s'étale sur **5 années** pour permettre l'**intégration progressive des savoirs, savoir-faire et savoir-être** nécessaires à la pratique de la **psychothérapie** et au **métier de psychopraticien**.

A l'issue des **5 années**, vous pouvez accéder à un **Groupe de formation et d'accompagnement de la pratique professionnelle** de manière à continuer à être formé et accompagné dans votre pratique professionnelle. Ce groupe accueille des professionnels recevant déjà des clients et ayant accompli un parcours de formation en AT ou dans une autre approche humaniste reconnue d'au moins 4 années.

L'Institut d'Analyse Transactionnelle forme des **professionnels de la psychothérapie portant le titre de "psychopraticien"**. Ce titre est défini par l'ensemble des syndicats et fédérations représentatifs de la profession (FF2P, AFFOP, SNPPsy, Psy'G, Psy en Mouvement). Ce titre a été déposé à l'INPI (Institut National de la propriété industrielle) depuis octobre 2009.

Conformément à la « Déclaration de Strasbourg sur la psychothérapie » du 21 Octobre 1990 (cf. www.ff2p.fr) à laquelle notre Institut se réfère, nous soutenons qu'un praticien de la psychothérapie se doit d'avoir suivi une **psychothérapie personnelle approfondie**, une **formation théorique, méthodologique et pratique certifiante** dans au moins une méthode reconnue de la psychothérapie. De plus, il se doit de suivre une **supervision régulière de sa pratique** et s'engager à **respecter la charte déontologique de la profession**.

La formation vise, entre autres, à



- **Développer vos compétences relationnelles** comme psychopraticien, **vos capacités d'analyse et de réflexion**, **l'écoute de vos émotions** et une **meilleure conscience de vos attitudes corporelles**.

- Prendre en compte les **composantes psychologiques, relationnelles, affectives, corporelles, intellectuelles et sociales** de vos clients ou patients.
- **Affiner votre capacité d'observation, d'écoute, d'analyse et d'intervention** dans ces divers domaines.
- **Evaluer les interventions à privilégier** en fonction des besoins et problématiques rencontrés.
- Pratiquer une psychothérapie et/ou des entretiens psychologiques **d'une manière ouverte** au **"tissage et au métissage"** des **diverses théories et pratiques**. (Alain Delourme)

L'ouverture à d'autres approches psychologiques

Si les enseignements du cursus de formation **s'appuient prioritairement sur l'Analyse Transactionnelle comme base théorique**, ils s'ouvrent aussi à d'autres approches psychologiques (théoriques et pratiques) reconnues, comme la **psychanalyse, la gestalt, les approches psycho-corporelles**...

Nous sommes en effet convaincus que l'intégration des théories psychologiques est l'avenir de la psychothérapie. Choisie comme base théorique identitaire, l'Analyse Transactionnelle **est une théorie qui permet d'intégrer aisément d'autres apports théoriques de courants divers**, mais aussi de les **articuler facilement à ses propres concepts théoriques**.

Le fil rouge de notre enseignement vise à vous offrir la capacité à acquérir **une identité professionnelle** à la fois **claire** (Psychopraticien en Analyse Transactionnelle) **et ouverte**, ainsi que les **compétences** qui vous permettront de **répondre au mieux aux demandes et besoins** de vos clients/patients.



Une vue d'ensemble du cursus de formation de psychopraticien

Le cursus de formation de psychopraticien **s'étale sur 5 ans au minimum et se déroule en 3 étapes**. Au cours du cursus de l'Etape 2, vous pouvez obtenir l'aval du corps enseignant pour débiter votre pratique professionnelle (généralement en 3^{ème} année de groupe de praticiens).

Etape 1



L'année préparatoire...

Le cursus de formation commence par une première année préparatoire à l'**Analyse Transactionnelle**, aux **relations humaines** et à la **communication** dont le programme se décline comme suit :

- **Formation de base à la relation et à l'AT** (20 jrs - 120 hrs)
- **L'examen écrit 101** (1 jr - 6 hrs)
- **Initiation à la Communication Non Violente et à l'approche GORDON** (5 jrs - 30 hrs)
- **Moi, le savoir et mon scénario** (3 jrs - 18hrs)

Pour connaître le programme détaillé des formations de l'Etape 1, veuillez vous référer à la brochure des formations en Analyse Transactionnelle - Relations Humaines et Communication (Téléchargeable depuis notre site internet www.Institut-at.com).

Etape 2



4 années d'apprentissage du métier et d'intégration du savoir...

Le cursus de formation se poursuit par **4 années de spécialisation en psychothérapie** qui s'articulent principalement autour des **Groupes de Praticiens**. Des **cycles de formation** et des **Séminaires spécialisés** (obligatoires ou optionnels), à la fois théoriques et pratiques en AT et dans d'autres approches, viennent compléter et enrichir les groupes de praticiens.

- **Groupes de praticiens** (1^{ère}, 2^{ème}, 3^{ème}, 4^{ème} année).
C'est dans ces groupes, qui sont au cœur de la formation spécialisée (effectif maximum 14 participants), que vous apprendrez l'**exercice de la Psychothérapie**. Chacune des années a son programme propre avec une progression d'année en année, dans les **connaissances** (savoirs), les **compétences** (savoir-être et savoir-faire) et l'acquisition des **techniques d'interventions**.

- Cycle de formation à la **clinique des émotions**
- Cycle de formation **d'ouverture à la psychanalyse**
- Cycle de formation à la **psychopathologie de l'adulte**
- **Thèmes de formations spécialisées**
- **Journées d'études et de formation**

Pour connaître le programme détaillé des formations de l'Etape 2, veuillez vous référer aux **pages 10 à 30** de ce catalogue.



L'inscription en 1^{ère} année de groupe de praticiens est subordonnée à un accord après un entretien préalable avec un des responsables pédagogiques et la Directrice de l'Institut.

Il vous sera demandé, dès l'entrée en praticiens 1^{ère} année, d'être dans une démarche de psychothérapie personnelle (individuelle ou de groupe) régulière et continue.

A l'issue du cursus de formation obligatoire, vous aurez totalisé le nombre d'heures, en termes de formation en AT, nécessaires à la préparation à l'examen européen d'Analyste Transactionnel (CTA), validé selon les critères de l'EATA.

Etape 3



Cycle de professionnalisation de la pratique...

Un cycle de professionnalisation pour accompagner et encadrer la pratique professionnelle des psychopraticiens.

- **Groupe de formation et d'accompagnement de la pratique professionnelle**
 Ce groupe accueille des professionnels recevant déjà des clients et ayant accompli un parcours de formation en AT ou dans une autre approche humaniste reconnue d'au moins 4 années.
- **Groupe d'analyse de la relation thérapeutique**
 Vous pouvez suivre ce groupe dès la 3^{ème} année de groupe de praticiens si vous avez reçu l'aval du corps enseignant pour débiter votre pratique professionnelle et si vous accompagnez des clients.

Pour connaître le programme détaillé des formations de l'Etape 3, veuillez vous référer aux **pages 31 à 33** de ce catalogue.



Un accompagnement par des formateurs certifiés

Dans le cadre des 4 années de formations spécialisées de l'Etape 2, les enseignements en Analyse Transactionnelle sont dispensés par des **formateurs certifiés Analystes Transactionnels CTA, pTSTA ou TSTA**, agréés par l'**EATA** et l'**ITAA**.

L'ouverture aux autres approches (psychanalyse et gestalt) est aussi animée par des **formateurs spécialisés et certifiés dans le domaine de compétence de l'enseignement spécifique dispensé**.

Dans les groupes de praticiens 1-2-3-4^{ème} année, vous serez accompagnés par des **formateurs référents et responsables pédagogiques** qui vous suivront tout au long de votre cursus de formation spécialisée :

- **Laurent DAMIENS** - Psychopraticien depuis 15 ans. Titulaire du CEP (Certificat Européen de Psychothérapie). Analyste Transactionnel certifié EATA, CTA et pTSTA (Psychothérapie). Maître praticien en PNL, certifié (Université Lille, international NLP).
- **Axel de LOUISE** - Psychologue Clinicien depuis 30 ans, exerçant en libéral comme psychothérapeute depuis 25 ans. Analyste Transactionnel certifié CTA et PTSTA (psychothérapie). A expérimenté pendant plusieurs années le psychodrame analytique, la gestalt, et le rebirth. Formé à la psychothérapie intégrative (R. Erskine), avec B. Cornell et à l'analyse systémique (R. Schwartz, méthode I.F.S.).
- **Christine HUILLIER** - Psychothérapeute. Analyste Transactionnelle Certifiée par l'EATA (CTA et PTSTA champ Psychothérapie). Certifiée en Psychothérapie intégrative par l'I.I.P.A. Formée par R. Erskine et B. Cornell. Titulaire du CEP. Formatrice et didacticienne en Analyse Transactionnelle et en Psychothérapie Intégrative. Formée à l'AT dans le champ Organisation (4 années). Formée en psychosociologie. DESS marketing et communication.



Une formation contrôlée par des évaluations - Diplôme Institut

Des **évaluations** portant sur l'acquisition des **savoirs, savoir être et compétences professionnelles** requises pour l'exercice de la psychothérapie et du métier de psychopraticien, sont **mises en place à la fin de chaque groupe de formation**. Vous pouvez **obtenir l'aval** du corps enseignant pour **débuter votre pratique professionnelle** (généralement en 3^{ème} année de groupe de praticiens). A partir de la 3^{ème} année, vous pouvez aussi vous inscrire dans un contrat de **certification européenne d'Analyse Transactionnelle, validée** par l'**EATA** et l'**ITAA**, visant le titre européen d'Analyste Transactionnel dans le champ de la psychothérapie.

 Pour plus d'information sur les certifications européennes, veuillez vous référer à la page 4 de ce catalogue.

L'Institut délivre un **diplôme de fin de formation théorique** des 5 années pour tous les participants qui auront :

- ▶ participé à l'ensemble des modules obligatoires de l'Etape 1 ;
- ▶ participé à l'ensemble des modules obligatoires de l'Etape 2 ;
- ▶ réussi les évaluations de fin d'année ;
- ▶ reçu l'aval de l'Institut pour débiter leur pratique professionnelle.



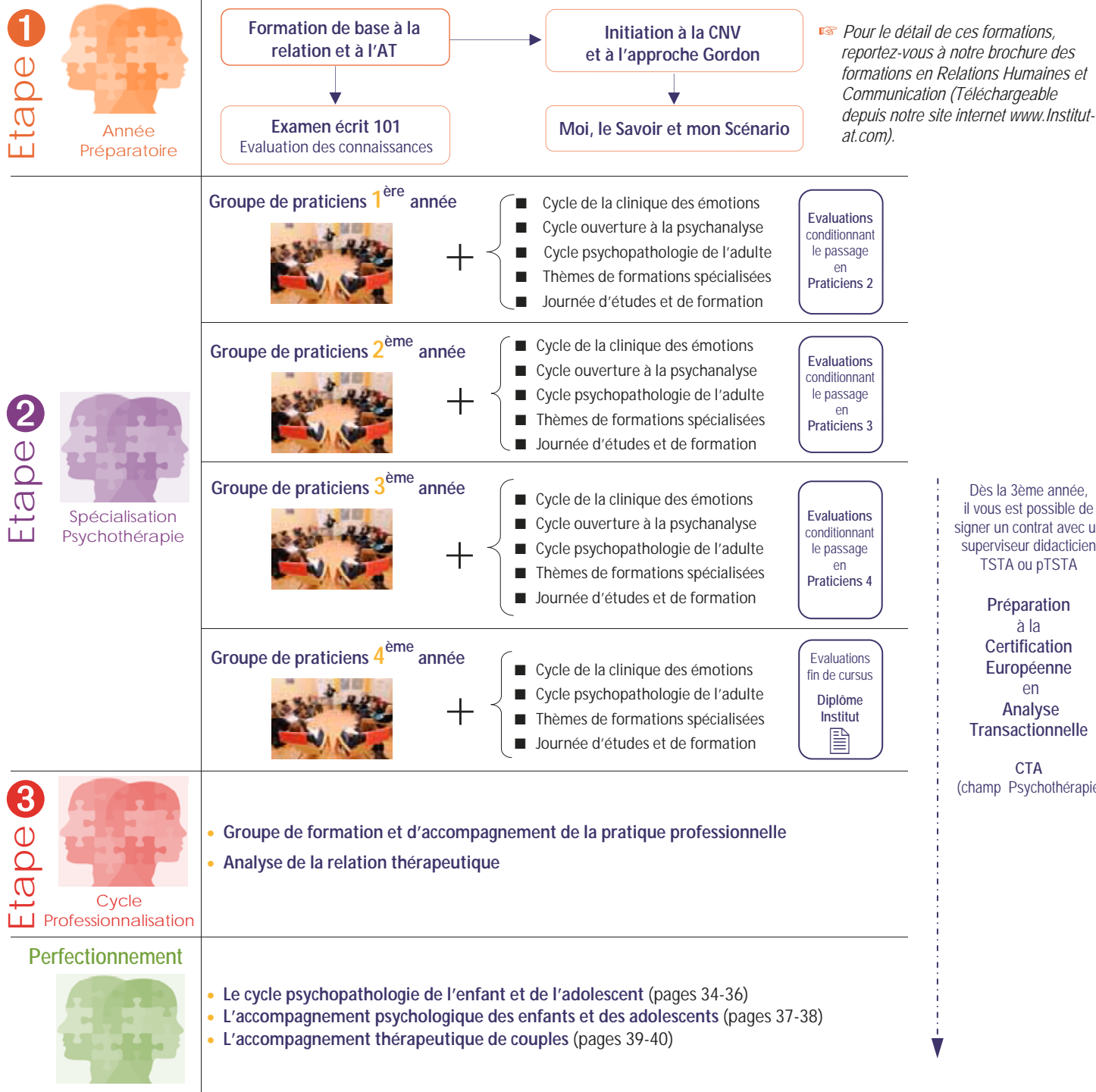
Des exigences

- Un **Institut affilié** à l'**IFAT**, l'**ITAA**, l'**EATA** et à la **FF2P** (Fédération Française de Psychothérapie et Psychanalyse).
- Une **adhésion** aux **normes de formation**, de **certification** et de **déontologie** élaborées par l'**EATA** et l'**ITAA**.
- Un **encadrement** par des **formateurs multi-référentiels, certifiés et chevronnés**.
- Des **formateurs renommés invités au fil des années** comme Vincent de GAULEJAC, Edmond MARC, Alain DELOURME, François ROUSTANG, Jean-Pierre MUYARD, Jacques PAIN...
- Un **accompagnement individualisé tout au long de la formation**.
- Des **savoirs** et des **compétences contrôlées** par des **évaluations** de fin de formation, en conformité avec la **réglementation nationale en vigueur en matière de formation professionnelle** (DRTEFP-Direction Régionale du Travail, de l'Emploi et de la Formation Professionnelle).
- Un **diplôme Institut** de fin de formation théorique.
- L'**accompagnement** vers la **préparation à la certification européenne d'Analyste Transactionnel** (champ psychothérapie) validée par l'**EATA**.



L'Institut se réserve le droit d'interrompre la formation d'un participant si l'équipe des formateurs estime que cela est nécessaire à sa protection ou à celle de ces futurs clients.

Schématisation du cursus de formation



Infos sur la certification européenne en AT

La préparation à la certification d'Analyste Transactionnel Certifié (CTA) se réalise sous la supervision d'un superviseur principal (TSTA ou pTSTA), avec qui vous signez un contrat de formation validé par l'EATA. Celui-ci définit les modalités pratiques et les implications déontologiques de la formation. La certification se réalise par un examen écrit et oral. **Conditions à réunir pour se présenter à l'examen :**


- Avoir validé votre 101
- Etre membre d'une association affiliée à l'EATA
- Avoir signé un contrat de certification avec un superviseur didacticien (TSTA ou pTSTA) affilié à l'EATA
- Avoir accumulé 600 hrs de formation (dont 300 hrs en Analyse Transactionnelle avec un pTSTA ou un TSTA)
- Avoir accumulé 150 hrs de supervision (dont 75 hrs en Analyse Transactionnelle avec un pTSTA ou un TSTA, dont au moins 40 hrs avec votre superviseur didacticien)
- Avoir accumulé 750 hrs de pratique professionnelle (dont 500 hrs en Analyse Transactionnelle)
- Avoir accumulé 500 hrs de formation en développement personnel
- Avoir suivi une psychothérapie personnelle



Plan détaillé des formations (minimum obligatoire) à suivre de l'Etape 2

Ci-dessous, le plan des **formations obligatoires à suivre** dans le cadre du **cursus de formation spécialisée de l'Etape 2** afin d'obtenir le **Diplôme de l'Institut**. Ce même plan est obligatoire si vous souhaitez **signer un contrat de certification en Analyse Transactionnelle**. A l'issue du cursus de formation obligatoire, vous aurez totalisé le nombre d'heures, en termes de formation en AT, nécessaires à la préparation à l'examen européen d'Analyste Transactionnel (CTA), validé selon les critères de l'EATA.

Etape 2 1^{ère} Année

Cycles de formation	Formations obligatoires à suivre 	Nbr jours	Nbr hrs
Se former au métier de psychopraticien	• Groupe de praticiens - 1 ^{ère} année (p. 12-13)	18	108
Cycle de la clinique des émotions	• Suivre 1 ou 2 formations au choix par an (p. 14-15)	6	36
Cycle ouverture à la psychanalyse	• Développement psycho-sexuel de l'enfant (p. 16) • Le stade du miroir (p. 16)	4 3	24 18
Cycle psychopathologie de l'adulte	• Poser un diagnostic : sens, orientation, impact (p. 18)	2	12
Thèmes de formations spécialisées	• Initiation à la Gestalt (p. 26)	2	12
Journée d'études et de formation	• Suivre, au minimum, une journée d'études et de formation - Journées 1 et 2 (p. 28-30)	2	12
Total 1^{ère} année		37	222

Etape 2 2^{ème} Année

Se former au métier de psychopraticien	• Groupe de praticiens - 2 ^{ème} année (p. 12-13)	16	96
Cycle de la clinique des émotions	• Suivre 1 ou 2 formations au choix par an (p. 14-15)	6	36
Cycle ouverture à la psychanalyse	• L'Oedipe (p. 17)	2	12
Cycle psychopathologie de l'adulte	• Suivre 1 ou 2 formations au choix par an sur les structures de personnalités (p. 20-21) • Repérage de la structure de la personnalité (p. 19)	4 3	24 18
Thèmes de formations spécialisées	• L'Analyse Transactionnelle, du passé au présent (p. 25)	2	12
Journée d'études et de formation	• Suivre, au minimum, une journée d'études et de formation - Journées 1 et 2 (p. 28-30)	2	12
Total 2^{ème} année		35	210

Etape 2 3^{ème} Année

Se former au métier de psychopraticien	• Groupe de praticiens - 3 ^{ème} année (p. 12-13)	16	96
Cycle de la clinique des émotions	• Suivre 1 ou 2 formations au choix par an (p. 14-15)	6	36
Cycle ouverture à la psychanalyse	• La question du père (p. 17)	2	12
Cycle psychopathologie de l'adulte	• Suivre 1 ou 2 formations au choix par an sur les structures de personnalités (p. 20-21)	4	24
Thèmes de formations spécialisées	• Corps et pratique psychothérapeutique en AT (p. 23) • Suivre 1 ou 2 thèmes de formation par an (p. 23-27)	2 3	12 18
Journée d'études et de formation	• Suivre, au minimum, une journée d'études et de formation - Journées 1 et 2 (p. 28-30)	2	12
Total 3^{ème} année		35	210

Etape 2 4^{ème} Année



Se former au métier de psychopraticien	• Groupe de praticiens - 4 ^{ème} année (p. 12-13)	14	84
Cycle de la clinique des émotions	• Suivre 1 ou 2 formations au choix par an (p. 14-15)	6	36
Cycle psychopathologie de l'adulte	• Suivre 1 ou 2 formations au choix par an sur les structures de personnalités (p. 20-21) • Sémiologie psychiatrique et approche de la pharmacologie... (p. 22)	4 2	24 12
Thèmes de formations spécialisées	• Corps et pratique psychothérapeutique en AT (p. 27) • Animer un groupe de psychothérapie en Analyse Transactionnelle (p. 27)	2 3	12 18
Journée d'études et de formation	• Suivre, au minimum, une journée d'études et de formation - Journées 1 et 2 (p. 28-30)	2	12
Total 4^{ème} année		33	198



Total général 140 840



Plan détaillé des formations de l'Etape 3

Etape 3 Cycle Professionnalisation

Cycle de formation	Formations	Nbr jours	Nbr hrs
Cycle professionnalisation de la pratique	<ul style="list-style-type: none"> • Groupe de formation et d'accompagnement de la pratique professionnelle (p. 31-32)  Ce groupe accueille des professionnels recevant déjà des clients et ayant accompli un parcours de formation en AT ou dans une autre approche humaniste reconnue d'au moins 4 années. 	10	60
	<ul style="list-style-type: none"> • Groupe d'analyse de la relation thérapeutique (p. 33)  Vous pouvez suivre ce groupe dès la 3^{ème} année de groupe de praticiens si vous avez reçu l'aval du corps enseignant pour débiter votre pratique professionnelle et si vous accompagnez des clients. 	10	30

-  Ce pictogramme placé dans le détail des formations (cf. pages suivantes), indique que la formation est **OBLIGATOIRE** dans le cadre du cursus.
-  Ce pictogramme placé dans le détail des formations (cf. pages suivantes), indique que la formation est **OPTIONNELLE** dans le cadre du cursus.



4 années
de formation

Les dates
des 4 groupes sont
détaillées en page
suivante

Les groupes de praticiens - 1^{ère}, 2-3-4^{ème} année

✓ **FORMATEURS :**
Laurent DAMIENS
Axel De LOUISE
Christine HUILIER
Hedwige VANDERHAGHEN

Présentation, voir page 5

✓ **PUBLIC CONCERNE :**
Les psychologues, les psychiatres, les médecins, les psychothérapeutes, les psychopraticiens en exercice, les professionnels de la relation d'aide psychologique, les personnes titulaires d'un diplôme Bac + 3 ou équivalent avec au moins 2 années d'expérience professionnelle dans leur domaine d'activité ou pouvant faire valoir d'une reconnaissance de leurs expériences et compétences dans ce domaine (VAE - Validation des Acquis de l'Expérience).

✓ **NATURE DE L'ACTION :**
Adaptation, développement des compétences. Acquisition, entretien ou perfectionnement des connaissances.

C'est dans ces groupes, qui sont au cœur de la formation spécialisée, que s'apprend l'exercice de la psychothérapie et le métier de psychopraticien. L'usage du titre de psychothérapeute étant désormais réglementé (Loi d'août 2009 et décret de mai 2010), les praticiens qui ne sont ni psychologues, ni psychiatres, ni psychanalystes pourront désormais porter le titre de psychopraticien.

Chacun des groupes de praticiens est encadré par un formateur Analyste Transactionnel(le) certifié, référent et responsable pédagogique :

1^{ère} année et 2^{ème} année : Laurent DAMIENS
3^{ème} année : Axelle De LOUISE
4^{ème} année : Christine HUILIER

Hedwige VANDERHAGHEN intervient dans le champ de la psychanalyse dans chacun des groupes des 4 années.

Les quatre années spécialisées ont chacune leur programme propre avec une progression d'année en année, dans les connaissances (savoirs), les compétences (savoir-être et savoir-faire) et l'acquisition de techniques d'interventions.

✓ **QUELQUES OBJECTIFS GENERAUX :**

Se former à la psychothérapie (individuelle et de groupe) :

- Développer une oreille 'psychologique'.
- Conduire un processus thérapeutique dans la durée.
- Identifier et analyser ses interventions.
- Apprendre les modalités de traitement et leur application dans le champ 'relation d'aide'.
- Accompagner les émotions et mener un travail émotionnel.

Intégrer les connaissances multi-référentielles et compétences dans le travail clinique :

- S'aider de la théorie pour comprendre la personne.
- Relire un entretien ou un travail de groupe en identifiant le travail effectué.
- Evaluer correctement les problèmes et leurs significations.

Se connaître comme partenaire thérapeutique :

- Développer l'écoute de soi, de ses résonances internes et du seuil d'acceptation de la souffrance d'autrui.
- Pouvoir analyser le transfert et le contre-transfert.
- Être à l'écoute de son dialogue intérieur.
- Confirmer son identité et son style professionnel.

Se préparer à l'Examen Européen d'Analyste Transactionnel - CTA

✓ **QUELQUES CONTENUS :**

- La théorie approfondie de l'Analyse Transactionnelle.
- Son articulation avec la psychanalyse, la gestalt thérapie, les approches psycho-corporelles, la sociologie clinique.
- Les différentes conceptions de la psychothérapie.
- Les facteurs du changement personnel.
- Le processus thérapeutique : définition et étapes.
- Le cadre thérapeutique.
- Le diagnostic : analyse critique et comparative.
- Les critères de 'guérison' : la fin de la thérapie.
- Le code de déontologie de l'EATA et de la FF2P.

✓ **METHODOLOGIE :**

- **Entraînement à la pratique clinique :** entretiens, travail didactique et thérapeutique en groupe, jeux de rôles, études de cas.
- **Groupe de praticiens dans les deux sens du terme :** la formation s'effectue d'abord par l'expérience au sein du groupe. Ensuite, en fonction du développement de leurs compétences et d'une validation par les formateurs, les praticiens sont invités à une mise en pratique d'écoute et d'aide psychologique en dehors de la formation.
- **Groupe de formation et non de thérapie :** les entretiens (jeux de rôles) sont menés à des fins didactiques dans un but de formation et non de thérapie personnelle.
- **Théorie et pratique** sont étroitement articulées, soit autour d'un thème central, soit l'une à partir de l'autre. La théorie n'est pas enseignée sur un mode magistral. Les participants sont amenés à la découvrir et à l'approfondir avec l'aide du formateur sur base de leur expérience, des situations vécues et de leurs lectures.

Participants maximum : [14]

Voir page suivante >>>



Les groupes de praticiens (suite)

✓ PRE-REQUIS :

- L'inscription en 1ère année de groupe de praticiens est subordonnée à un accord après un entretien préalable avec un des responsables pédagogiques et la Directrice de l'Institut.
- Avoir suivi les formations obligatoires de la première année préparatoire (Etape 1 cf page 8 et page 10).
- Avoir reçu l'attestation de réussite à l'examen écrit 101 (cf page 8 et page 10).
- Etre obligatoirement dans une démarche de psychothérapie personnelle régulière et continue.

✓ NATURE DE L'ACTION :

L'action de formation entre dans la catégorie des actions d'adaptation et de développement des compétences ainsi que d'acquisition, d'entretien ou de perfectionnement des connaissances.

✓ CONTRÔLE DES CONNAISSANCES :

Examen de fin d'année devant jury professionnel. Fiche d'évaluation des acquis complétée par les formateurs.

✓ SUIVI ET SANCTION DE LA FORMATION :

Le suivi se réalise par des feuilles de présences émargées. Une attestation est remise aux participants en fin de chaque groupe de praticiens. Un diplôme de fin de formation théorique des 5 années est remis aux participants en fin de cursus (sous conditions cf. page 9).

Groupe de praticiens 1ère année (2012-2013)

1^{ère} année



Réf : 2012-01001 18 Jours - 108 Heures 09h30 - 17h00 Individuel : 2.160 € Conventionné : 2.916 € Participants maximum. : 14	2012 Jeu 25 Octobre Jeu 22 Novembre Jeu 20 Décembre	Ven 26 Octobre Ven 23 Novembre Ven 21 Décembre	L. DAMIENS L. DAMIENS C. HUILLIER
	2013 Jeu 17 Janvier Jeu 14 Février Jeu 14 Mars Jeu 11 Avril Jeu 23 Mai Jeu 20 Juin	Ven 18 Janvier Ven 15 Février Ven 15 Mars Ven 12 Avril Ven 24 Mai Ven 21 Juin	L. DAMIENS L. DAMIENS L. DAMIENS H. VANDERHAGHEN L. DAMIENS L. DAMIENS

Groupe de praticiens 2ème année (2012-2013)

2^{ème} année



Réf : 2012-01002 16 Jours - 96 Heures 09h30 - 17h00 Individuel : 1.920 € Conventionné : 2.592 € Participants maximum. : 14	2012 Jeu 13 Septembre Jeu 11 Octobre Jeu 13 Décembre	Ven 14 Septembre Ven 12 Octobre Ven 14 Décembre	L. DAMIENS L. DAMIENS A. De LOUISE
	2013 Jeu 10 Janvier Jeu 14 Février Jeu 14 Mars Jeu 11 Avril Jeu 13 Juin	Ven 11 Janvier Ven 15 Février Ven 15 Mars Ven 12 Avril Ven 14 Juin	L. DAMIENS H. VANDERHAGHEN C. HUILLIER L. DAMIENS L. DAMIENS + A. De LOUISE

Groupe de praticiens 3ème année (2013-2014)

3^{ème} année



Réf : 2013-09002 16 Jours - 96 Heures 09h30 - 17h00 Individuel : 2.016 € Conventionné : 2.784 € Participants maximum. : 14	2013 Jeu 19 Septembre Jeu 25 Octobre Jeu 14 Novembre Jeu 05 Décembre	Ven 20 Septembre Ven 26 Octobre Ven 15 Novembre Ven 06 Décembre	A. De LOUISE A. De LOUISE A. De LOUISE H. VANDERHAGHEN
	2014 Les dates 2014 seront fixées au prochain catalogue en avril 2013		

Groupe de praticiens 4ème année (2013)

4^{ème} année



Réf : 2013-01001 14 Jours - 84 Heures 09h30 - 17h00 Individuel : 1.764 € Conventionné : 2.436 € Participants maximum. : 14	2013 Jeu 10 Janvier Jeu 21 Mars Jeu 16 Mai Jeu 13 Juin Jeu 05 Septembre Jeu 21 Novembre Jeu 19 Décembre	Ven 11 Janvier Ven 22 Mars Ven 17 Mai Ven 14 Juin Ven 06 Septembre Ven 22 Novembre Ven 20 Décembre	C. HUILLIER C. HUILLIER H. VANDERHAGHEN C. HUILLIER C. HUILLIER C. HUILLIER C. HUILLIER
---	---	--	---



✓ Introduction à la clinique :

La question du changement personnel se trouve au centre de toutes les démarches psychologiques. Certaines théories mettent l'accent sur la pensée et la prise de conscience, d'autres sur le comportement, d'autres encore mettent en avant l'approche corporelle et émotionnelle. Cependant, un consensus de plus en plus large se fait jour en faveur d'une approche globale des composantes de la personnalité (intégration verticale). C'est dans ce contexte que se situe le cycle « la clinique des émotions ». Reconnaître l'émotion, la nommer, la dire à l'autre, c'est instaurer une articulation nouvelle et restaurer une communication globale entre soi et l'autre.

✓ Visée de ce cycle : Aider les professionnels à...

- Donner à l'émotion la place qui lui revient dans la dynamique de la personne, dans la relation aux autres et dans les problématiques rencontrées.
- Favoriser une meilleure communication entre les sentiments, la pensée et le corps, en permettant l'accès à l'émotion.
- Considérer l'émotion comme une expression éventuelle de l'Enfant intérieur et donc comme une porte d'accès privilégiée à celui-ci et à son histoire.

✓ Déroulement du cycle :

- Le cycle est composé des formations suivantes : Tristesse, deuil et dépression - Peur, angoisse et phobie - Émotion et douleur sociale - Agressivité, colère et violence - Joie d'être soi, haine de soi et narcissisme - Honte et culpabilité. Deux à trois thèmes du cycle sont proposés chaque année.



Agressivité, colère et violence

2012

réf 2012-09002

Lun 17 Sept
Mar 18 Sept
Mer 19 Sept

3 jours - 18 heures
9h30 - 17h00

360 € Individuel
522 € Conventionné

✓ **FORMATEUR :** Françoise PLATIAU
Présentation, voir page 5

✓ PUBLIC CONCERNE :

Les participants des groupes de praticiens, les psychothérapeutes, les psychopraticiens, les psychologues, les professionnels de la relation d'aide psychologique.

✓ NATURE DE L'ACTION :

Adaptation, développement des compétences. Acquisition, entretien ou perfectionnement des connaissances.

Participants maximum : [14]

✓ OBJECTIFS :

- Aider l'accompagné à découvrir l'agressivité refoulée, à l'exprimer et lui donner un sens.
- Apprendre à contenir, en l'expérimentant, la colère de l'autre.
- Distinguer et analyser la colère parasite, celle des jeux psychologiques.
- Entendre et aider à contenir la rage et la violence comme manifestations de l'Enfant intérieur.
- Ecouter ses propres résonances face à la colère, rage ou violence de l'autre.
- S'entraîner à mener un entretien avec une personne en colère.

✓ CONTENU :

- La colère dans le processus thérapeutique.
- Les freins internes à éprouver et exprimer la colère.
- L'angoisse et la violence. La violence comme comportement de passivité.
- L'agressivité dans le développement de l'enfant.
- L'agressivité dans le transfert et le contre-transfert.
- L'agressivité et les diverses adaptations de personnalités.

✓ METHODE PEDAGOGIQUE :

- Des jeux de rôles client/thérapeute, accompagné/accompagnant. Ces séquences sont suivies d'analyse du contenu et du processus à des fins de formation.
- Des exposés théoriques (Analyse Transactionnelle et autres approches cliniques).
- Des exercices et expérimentations favorisant le contact avec les émotions et leur expression.
- Des études de cas.

✓ PRE-REQUIS :

Avoir suivi la Formation de Base à la Relation et à l'AT ou une équivalence.

✓ CONTRÔLE DES CONNAISSANCES :

Au choix, selon le formateur (Correction d'exercices théoriques ou pratiques ; Evaluation d'une mise en situation / jeux de rôles ; QCM ; etc...)

✓ SUIVI ET SANCTION :

Feuilles de présences émargées. Attestation de fin de formation.



Tristesse, deuil et dépression

2013

réf 2013-02001

Lun 04 Fév
Mar 05 Fév
Mer 06 Fév

3 jours - 18 heures
9h30 - 17h00

396 € Individuel
540 € Conventionné

✓ **FORMATEUR :** Françoise PLATIAU
Présentation, voir page 5

✓ **PUBLIC CONCERNE :**
Les participants des groupes de praticiens, les psychothérapeutes, les psychopraticiens, les psychologues, les professionnels de la relation d'aide psychologique.

✓ **NATURE DE L'ACTION :**
Adaptation, développement des compétences. Acquisition, entretien ou perfectionnement des connaissances.

Participants maximum : [14]

✓ **OBJECTIFS :**

- Reconnaître, identifier, nommer la tristesse pour soi et son client.
- Accueillir la tristesse, l'écouter, la comprendre, en prendre soin.
- Distinguer la tristesse saine et parasite.
- Savoir accompagner la dépression et le processus de deuil.
- S'entraîner à mener des entretiens avec l'émotion tristesse présente.

✓ **CONTENU :**

- La place et les diverses significations de la tristesse. Les deuils vécus ou 'gelés'.
- La dépression, fonctions et mécanismes, quelques lectures ou logiques.
- Les différentes étapes du travail de deuil.
- La tristesse saine et parasite, le deuil normal et le deuil pathologique.
- Le processus de deuil en psychothérapie.

✓ **METHODE PEDAGOGIQUE :**

- Des jeux de rôles client/thérapeute, accompagné/accompagnant. Ces séquences sont suivies d'analyse du contenu et du processus à des fins de formation.
- Des exposés théoriques (Analyse Transactionnelle et autres approches cliniques).
- Des exercices et expérimentations favorisant le contact avec les émotions et leur expression.
- Des études de cas.

✓ **PRE-REQUIS :** Avoir suivi la Formation de Base à la Relation et à l'AT ou une équivalence.

✓ **CONTRÔLE DES CONNAISSANCES :** Au choix, selon le formateur (Correction d'exercices théoriques ou pratiques ; Evaluation d'une mise en situation / jeux de rôles ; QCM ; etc...)

✓ **SUIVI ET SANCTION :** Feuilles de présences émargées. Attestation de fin de formation.



Honte et culpabilité

2013

réf 2013-10001

Mer 09 Oct
Jeu 10 Oct
Ven 11 Oct

3 jours - 18 heures
9h30 - 17h00

396 € Individuel
540 € Conventionné

✓ **FORMATEUR :** Laurent DAMIENS
Présentation, voir page 5

✓ **PUBLIC CONCERNE :**
Les participants des groupes de praticiens, les psychothérapeutes, les psychopraticiens, les psychologues, les professionnels de la relation d'aide psychologique.

✓ **NATURE DE L'ACTION :**
Adaptation, développement des compétences. Acquisition, entretien ou perfectionnement des connaissances.

Participants maximum : [14]

✓ **OBJECTIFS :**

- Différencier et identifier les différents types de honte.
- Différencier la honte et la culpabilité.
- Comprendre le rapport entre honte et injonctions.
- Comprendre et identifier les différentes réactions possibles d'une personne à la honte.
- Différencier orgueil et fierté et les différentes fiertés.
- Appliquer un plan de traitement adapté vis-à-vis des situations générant ces sentiments.

✓ **CONTENU :**

- Honte actuelle, honte historique et honte transgénérationnelle.
- Honte toxique et honte saine. Culpabilité toxique et culpabilité saine.
- Culpabilité transgénérationnelle. Le compas de la honte.
- Différentes approches dans le traitement de la honte et de la culpabilité F English, R Erskine, B Cornell...
- Fierté et états du moi.

✓ **METHODE PEDAGOGIQUE :**

- Des jeux de rôles client/thérapeute, accompagné/accompagnant. Ces séquences sont suivies d'analyse du contenu et du processus à des fins de formation.
- Des exposés théoriques (Analyse Transactionnelle et autres approches cliniques).
- Des exercices et expérimentations favorisant le contact avec les émotions et leur expression.
- Des études de cas.

✓ **PRE-REQUIS :** Avoir suivi la Formation de Base à la Relation et à l'AT ou une équivalence.

✓ **CONTRÔLE DES CONNAISSANCES :** Au choix, selon le formateur (Correction d'exercices théoriques ou pratiques ; Evaluation d'une mise en situation / jeux de rôles ; QCM ; etc...)

✓ **SUIVI ET SANCTION :** Feuilles de présences émargées. Attestation de fin de formation.



Le développement psycho-sexuel de l'enfant

2012
réf 2012-11002

Jeu 08 Nov 4 jours - 24 heures
Ven 09 Nov 9h30 - 17h00
Jeu 15 Nov
Ven 16 Nov

504 € Individuel
696 € Conventionné

✓ **FORMATEUR :**
Hedwige VANDERHAGHEN
Présentation, voir page 5

✓ **PUBLIC CONCERNE :**
Les participants des groupes de praticiens, les psychothérapeutes, les psychopraticiens, les psychologues, les enseignants, les orthophonistes, les professionnels de la relation d'aide psychologique.

✓ **NATURE DE L'ACTION :**
Adaptation, développement des compétences. Acquisition, entretien ou perfectionnement des connaissances.

Participants maximum : [12]

Freud a présenté le développement psycho-sexuel de l'humain sous forme de stades : étapes successives marquant le développement psychique chez l'enfant. Ces étapes se retrouveront dans la structure du sujet et dans son mode de relation aux autres.

- ✓ **OBJECTIFS :**
 - Différencier les phases du développement psycho sexuel de l'enfant.
 - Identifier des indicateurs témoignant de l'entrée de l'individu dans la vie relationnelle.
 - Repérer les effets des premières relations, des contingences de vie (maladie, événements marquants...), articulées aux exigences pulsionnelles (exigences étayées sur les besoins physiologiques), dans la construction du sujet et son entrée en relation à l'autre.
- ✓ **CONTENU :**
 - Les manifestations de l'inconscient.
 - Les stades du développement de l'humain proposés par Freud.
 - Quelques destins de la pulsion : les symptômes, l'angoisse, la sublimation.
- ✓ **METHODE PEDAGOGIQUE :** Apports théoriques, Exercices pratiques, échanges, études de textes.
- ✓ **PRE-REQUIS :** Etre au minimum en 1ère année de groupe de praticiens ou être un professionnel de la relation d'aide psychologique (sur réserve d'accord du formateur).
- ✓ **POUR PREPARER LA FORMATION :** Lectures vivement conseillées
 - "Trois essais sur la théorie sexuelle" - Freud (lire Chapitre II - La sexualité infantile)
 - "Cinq leçons sur la psychanalyse" - Freud (lire la première partie du livre : les 5 leçons)
- ✓ **CONTRÔLE DES CONNAISSANCES :** Au choix, selon le formateur (Correction d'exercices théoriques ; QCM ; etc...)
- ✓ **SUIVI ET SANCTION :** Feuilles de présences émargées. Attestation de fin de formation.



Le stade du miroir

2013
réf 2013-01007

Lun 28 Jan 3 jours - 18 heures
Mar 29 Jan 9h30 - 17h00
+
Jeu 31 Jan

396 € Individuel
540 € Conventionné

✓ **FORMATEUR :**
Hedwige VANDERHAGHEN
Présentation, voir page 5

✓ **PUBLIC CONCERNE :**
Les participants des groupes de praticiens, les psychothérapeutes, les psychopraticiens, les psychologues, les enseignants, les orthophonistes, les professionnels de la relation d'aide psychologique.

✓ **NATURE DE L'ACTION :**
Adaptation, développement des compétences. Acquisition, entretien ou perfectionnement des connaissances.

Participants maximum : [12]

Les textes de Freud sont traversés par la question de l'identification. A partir du mythe de Narcisse, le stade du miroir intervient, en psychanalyse, dans l'explication de la formation du moi.

- ✓ **OBJECTIFS :**
 - Identifier les effets sur la construction du Moi : de l'image renvoyée par le miroir, de l'image renvoyée par l'autre, de la parole de l'autre, de la sexualité.
- ✓ **CONTENU :** *Le stade du miroir et la constitution de l'identité*
 - Les effets de l'image dans la formation du moi.
 - Les identifications de l'humain à son semblable.
 - La construction du sujet humain dans son rapport à son propre sexe et à la différence.
 - L'identité sexuelle et le rapport du sujet à l'autre et au monde.
- ✓ **METHODE PEDAGOGIQUE :** Apports théoriques, illustrations à partir de cas cliniques, échanges, exercices pratiques.
- ✓ **PRE-REQUIS :** Etre au minimum en 1ère année de groupe de praticiens ou être un professionnel de la relation d'aide psychologique (sur réserve d'accord du formateur).
- ✓ **CONTRÔLE DES CONNAISSANCES :** Au choix, selon le formateur (Correction d'exercices théoriques ; QCM ; etc...)
- ✓ **SUIVI ET SANCTION :** Feuilles de présences émargées. Attestation de fin de formation.



L'Oedipe

2012
réf 2012-08001

Jeu 30 Aout 2 jours - 12 heures
Ven 31 Aout 9h30 - 17h00

252 € Individuel
348 € Conventionné

✓ **FORMATEUR :**
Hedwige VANDERHAGHEN
Présentation, voir page 5

✓ **PUBLIC CONCERNE :**
Les participants des groupes de praticiens, les psychothérapeutes, les psychopraticiens, les psychologues, les enseignants, les orthophonistes, les professionnels de la relation d'aide psychologique.

✓ **NATURE DE L'ACTION :**
Adaptation, développement des compétences. Acquisition, entretien ou perfectionnement des connaissances.

Participants maximum : [12]

Mythe et modernité : Œdipe aujourd'hui, dans un monde en difficulté de repères...

✓ **OBJECTIFS :**

- Repérer ce qui dans son histoire familiale et transgénérationnelle a impacté Œdipe.
- Identifier en quoi, le rapport à la loi, aux limites, au temps et à la construction du lien social donnent des hypothèses de diagnostic sur la structure de personnalité du sujet.

✓ **CONTENU :**

- Œdipe dans son histoire familiale et dans la Maison de Thèbes dont il est issu.
- Le mythe d'Œdipe et l'apport de Freud : le complexe d'Œdipe comme opérateur dans la construction du sujet.
- La crise oedipienne : ses effets, ses conséquences.
- Les questions soulevées par ce mythe : le rapport à la loi, aux limites, au temps, à la place..
- La mise en place du lien social.

✓ **METHODE PEDAGOGIQUE :** Apports théoriques, illustrations à partir de cas cliniques, échanges.

✓ **PRE-REQUIS :** Etre au minimum en 2ème ou 3ème année de groupe de praticiens ou être un professionnel de la relation d'aide psychologique (sur réserve d'accord du formateur).

✓ **CONTRÔLE DES CONNAISSANCES :** Au choix, selon le formateur (Correction d'exercices théoriques ; QCM ; etc...)

✓ **SUIVI ET SANCTION :** Feuilles de présences émargées. Attestation de fin de formation.



La question du père

2013
réf 2013-03001

Jeu 28 Mars 2 jours - 12 heures
Ven 29 Mars 9h30 - 17h00

264 € Individuel
360 € Conventionné

✓ **FORMATEUR :**
Hedwige VANDERHAGHEN
Présentation, voir page 5

✓ **PUBLIC CONCERNE :**
Les participants des groupes de praticiens, les psychothérapeutes, les psychopraticiens, les psychologues, les enseignants, les orthophonistes, les professionnels de la relation d'aide psychologique.

✓ **NATURE DE L'ACTION :**
Adaptation, développement des compétences. Acquisition, entretien ou perfectionnement des connaissances.

Participants maximum : [12]

Pour éclairer le complexe d'Œdipe, Freud reprend la question du père dans le mythe du « Père de la Horde »

✓ **OBJECTIFS :**

- Différencier le père biologique de la fonction paternelle.
- Décrire les effets de la fonction paternelle, dans la construction du sujet.

✓ **CONTENU :**

- A partir d'un mythe, le fondement historique des interdits fondateurs.
- Les interdits : « Tu ne tueras pas » et l'interdit de l'inceste comme réglant les rapports de l'individu à ses semblables et comme fondement de la vie en société.
- Le passage de la nature à la culture.
- La culpabilité.

✓ **METHODE PEDAGOGIQUE :** Apports théoriques, illustrations à partir de cas cliniques, échanges.

✓ **PRE-REQUIS :** Il est souhaitable d'avoir suivi la formation développement psycho-sexuel de l'enfant ou l'Oedipe.

✓ **CONTRÔLE DES CONNAISSANCES :** Au choix, selon le formateur (Correction d'exercices théoriques ; QCM ; etc...)

✓ **SUIVI ET SANCTION :** Feuilles de présences émargées. Attestation de fin de formation.



✓ Visée de ce cycle : Aider les professionnels à...

- Présenter une étude des différentes structures de personnalité à travers la psychanalyse, l'Analyse Transactionnelle et la nosographie clinique.
- Étudier la dynamique interne et sociale de la personnalité considérée.
- Proposer un diagnostic des différents types de personnalité (symptômes, mécanismes de défense...)
- Élaborer des plans de traitement avec des stratégies d'intervention adéquates.
- Délimiter les zones d'étude et établir des ponts entre l'Analyse Transactionnelle et les différents systèmes de psychopathologie pour percevoir leur complémentarité dans la description de la personnalité.

✓ Déroulement du cycle :

Divers séminaires répartis sur 4 années aborderont les thèmes tels que :

- L'angoisse, la dépression, les structures névrotiques et psychotiques, les organisations des états limites, les personnalités hystériques, obsessionnelles, borderline, narcissiques, passives-agressifs, psychopathes...
- Chaque année, deux ou trois thèmes sont programmés de manière à offrir un ensemble structuré.
- Pour bénéficier de l'ensemble du cycle, il est souhaitable de s'inscrire à au moins deux séminaires proposés par année.



2013

réf 2013-11002

Lun 28 Nov
Mar 29 Nov

2 jours - 12 heures
9h30 - 17h00

264 € Individuel
360 € Conventionné

✓ **FORMATEUR** : Laurent DAMIENS
Présentation, voir page 5

✓ **PUBLIC CONCERNE** :
Les participants des groupes de praticiens, les psychothérapeutes, les psychopraticiens, les psychologues, les professionnels de la relation d'aide psychologique.

✓ **NATURE DE L'ACTION** :
Adaptation, développement des compétences. Acquisition, entretien ou perfectionnement des connaissances.

Participants maximum : [12]

Poser un diagnostic : sens, orientation, impact

Le diagnostic a un impact important sur la relation thérapeutique et sur son évolution.

✓ OBJECTIFS :

- Repérer le sens que cela a de poser un diagnostic, son utilité, les risques que cela peut générer.
- Découvrir les différentes orientations et leurs articulations liées au diagnostic (diagnostic structurel et symptomatique, transactionnel, DSM IV etc...).
- Savoir faire le lien entre le diagnostic, le plan de traitement et le contrat de thérapie.
- Identifier les apports de la théorie bernienne sur les sources du diagnostic.
- Utiliser les axes du diagnostic selon Berne. Savoir utiliser l'approche de Paul Ware.

✓ CONTENU :

- Les différentes formes de diagnostic (symptomatique, structurel, transactionnel, DSMIV...)
- Les liens entre le diagnostic, le plan de traitement et le contrat.
- Les portes d'entrée de Paul Ware.
- Fiche diagnostique en AT.
- Intérêts et limites de poser un diagnostic.

✓ **METHODE PEDAGOGIQUE** : Apports théoriques, exercices pratiques et théoriques, jeux de rôles, échanges ou débats en grand et sous-groupe, support vidéo.

✓ **PRE-REQUIS** : Etre au minimum en 2ème année de groupe de praticiens ou être un professionnel de la relation d'aide psychologique (sur réserve d'accord du formateur).

✓ **CONTRÔLE DES CONNAISSANCES** : Au choix, selon le formateur (Correction d'exercices théoriques ou pratiques ; Evaluation d'une mise en situation / jeux de rôles ; QCM ; etc...)

✓ **SUIVI ET SANCTION** : Feuilles de présences émargées. Attestation de fin de formation.



Les structures de personnalité

Apports théoriques



2013
réf 2013-01002

Lun 21 Janv 2 jours - 12 heures
Mar 22 Janv 9h30 - 17h00
264 € Individuel
360 € Conventionné

✓ **FORMATEUR :** Christine HUILIER
Présentation, voir page 5

✓ **PUBLIC CONCERNE :**
En priorité les participants des groupes de praticiens. Ouvert aux psychologues, psychothérapeutes, psychopraticiens, professionnels de la relation d'aide psychologique...

✓ **NATURE DE L'ACTION :**
Adaptation, développement des compétences. Acquisition, entretien ou perfectionnement des connaissances.

Participants maximum : [12]

La structure est la base nécessaire sur laquelle nous nous construisons elle devient la base de notre personnalité.

Comprendre comment nous nous construisons nous permet de repérer la structure d'un patient. Ce qui nous donne des repères en matière de diagnostic, une ligne de conduite et un cadre à nos interventions thérapeutiques.

✓ **OBJECTIFS :**

- Connaître les modèles de développement et leur lien avec le développement des structures de personnalité.
- Distinguer les trois structures, leurs spécificités et leur processus de fonctionnement.

✓ **CONTENU :**

- Les modèles de développement : modèle du développement des stades génitaux, théorie de l'objet, les différents types d'angoisses, le lien avec la théorie des besoins.
- Le repérage des trois grandes structures et leur processus de fonctionnement, liens avec l'AT.

✓ **METHODE PEDAGOGIQUE :** Apports théoriques, exercices pratiques et théoriques, jeux de rôles, échanges ou débats en grand et sous-groupe.

✓ **PRE-REQUIS :** Souhaitable d'avoir suivi une formation en AT.

✓ **CONTRÔLE DES CONNAISSANCES :** Au choix, selon le formateur (Correction d'exercices théoriques ou pratiques ; Evaluation d'une mise en situation / jeux de rôles ; QCM ; etc...)

✓ **SUIVI ET SANCTION :** Feuilles de présences émargées. Attestation de fin de formation.



Repérage de la structure de la personnalité

Etudes de cas cliniques

2013
réf 2013-04001

Lun 29 Avr Lun 09 Sept
Lun 27 Mai Lun 14 Oct
Lun 10 Juin Lun 25 Nov
396 € Individuel 6 1/2 jours - 18 heures
540 € Conventionné 9h30 - 12h30

✓ **FORMATEUR :**
Hedwige VANDERHAGHEN
Présentation, voir page 5

✓ **PUBLIC CONCERNE :**
En priorité les psychothérapeutes, les psychopraticiens en exercice et aux personnes inscrites en groupe de praticiens. Elle est néanmoins accessible, selon les places disponibles, aux autres personnes après une demande à l'Institut.

✓ **NATURE DE L'ACTION :**
Adaptation, développement des compétences. Acquisition, entretien ou perfectionnement des connaissances.

Participants maximum : [12]

Cette formation doit obligatoirement avoir été suivie avant l'entrée en praticiens 3^{ème} année, pour ceux et celles qui souhaitent passer leur aval pour débiter leur pratique professionnelle.

✓ **OBJECTIFS :**

A partir de la présentation d'un cas clinique :

- Identifier des points d'appui pour faire une hypothèse de diagnostic de la structure de personnalité.
- Etayer ces points d'appui à l'aide de la théorie.

✓ **CONTENU :**

- La névrose, la psychose, les états limites : éléments de diagnostic clinique à partir d'études de cas.

✓ **METHODE PEDAGOGIQUE :** Présentation d'une vignette clinique et analyse du cas.

✓ **PRE-REQUIS :** Souhaitable d'avoir suivi une formation en AT.

✓ **CONTRÔLE DES CONNAISSANCES :** Au choix, selon le formateur (Correction d'exercices théoriques ; QCM ; etc...)

✓ **SUIVI ET SANCTION :** Feuilles de présences émargées. Attestation de fin de formation.



Les personnalités obsessionnelles

Dynamique et processus

2012

réf 2012-10002

Lun 05 Nov
Mar 06 Nov

2 jours - 12 heures
9h30 - 17h00

252 € Individuel
348 € Conventionné

La personnalité obsessionnelle a fréquemment été décrite à partir de la névrose obsessionnelle. Le débat a souvent tourné autour de la question : Est-elle une structure (ou personnalité), ou est-elle simplement une défense ?

Lors de la formation, nous étudierons la construction de la personnalité obsessionnelle, sa dynamique interne et sociale. Nous élaborerons ensuite un plan de traitement ainsi que des stratégies d'intervention adéquates.

✓ **FORMATEUR :** Christine HUIILLIER
Présentation, voir page 5

✓ **OBJECTIFS :**

- Etudier la construction de la personnalité obsessionnelle, sa dynamique interne et sociale.
- Elaborer des plans de traitement ainsi que des stratégies d'intervention adéquates.
- Faire des ponts entre la psychologie clinique, la psychanalyse et l'Analyse Transactionnelle.

✓ **PUBLIC CONCERNE :**

En priorité les participants des groupes de praticiens. Ouvert aux psychologues, psychothérapeutes, psychopraticiens, professionnels de la relation d'aide psychologique...

✓ **CONTENU :**

- La personnalité obsessionnelle, la névrose obsessionnelle, le diagnostic, le traitement, les interventions.

✓ **NATURE DE L'ACTION :**

Adaptation, développement des compétences. Acquisition, entretien ou perfectionnement des connaissances.

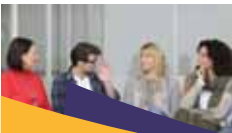
✓ **METHODE PEDAGOGIQUE :** Apports théoriques, exercices pratiques et théoriques, jeux de rôles, échanges ou débats en grand et sous-groupe.

✓ **PRE-REQUIS :** Souhaitable d'avoir suivi une formation en AT.

✓ **CONTRÔLE DES CONNAISSANCES :** Au choix, selon le formateur (Correction d'exercices théoriques ou pratiques ; Evaluation d'une mise en situation / jeux de rôles ; QCM ; etc...)

✓ **SUIVI ET SANCTION :** Feuilles de présences émargées. Attestation de fin de formation.

Participants maximum : [12]



Les personnalités borderline

Dynamique et processus

2013

réf 2013-04002

Jeu 04 Avr
Ven 05 Avr

2 jours - 12 heures
9h30 - 17h00

264 € Individuel
360 € Conventionné

Les personnalités borderline sont tellement partagées et clivées entre « une bonne et une mauvaise mère » qu'elles ne savent pas se montrer sereines et confiantes et sont souvent imprévisibles et/ou incontrôlables.

✓ **OBJECTIFS :**

- Explorer l'étiologie des personnalités Borderline.
- Etablir des grilles de diagnostics et élaborer des plans de traitement.
- Proposer des stratégies d'intervention.

✓ **PUBLIC CONCERNE :**

En priorité les participants des groupes de praticiens. Ouvert aux psychologues, psychothérapeutes, psychopraticiens, professionnels de la relation d'aide psychologique...

✓ **CONTENU :**

- Etude de la personnalité Borderline à partir de différents modèles : la psychanalyse : apports de Margareth MALHER, de l'analyse transactionnelle et de la nosographie du DSM IV.
- Illustrations de la structure, du fonctionnement et de la dynamique de cette personnalité à partir d'exemples cliniques et d'études de cas.

✓ **NATURE DE L'ACTION :**

Adaptation, développement des compétences. Acquisition, entretien ou perfectionnement des connaissances.

✓ **METHODE PEDAGOGIQUE :** Apports théoriques, exercices pratiques et théoriques, jeux de rôles, échanges ou débats en grand et sous-groupe.

✓ **PRE-REQUIS :** Souhaitable d'avoir suivi une formation en AT.

✓ **CONTRÔLE DES CONNAISSANCES :** Au choix, selon le formateur (Correction d'exercices théoriques ou pratiques ; Evaluation d'une mise en situation / jeux de rôles ; QCM ; etc...)

✓ **SUIVI ET SANCTION :** Feuilles de présences émargées. Attestation de fin de formation.

Participants maximum : [12]



Les personnalités narcissiques

Dynamique et processus

2013

réf 2012-06002

Lun 24 Juin
Mar 25 Juin

2 jours - 12 heures
9h30 - 17h00

264 € Individuel
360 € Conventionné

La structure de personnalité narcissique se manifeste par un vécu interne et des manifestations de toute puissance où l'autre est perçu comme un miroir qui doit renvoyer le bon objet sinon il est psychologiquement éliminé.

Les narcissiques se défendent ainsi contre un abîme de dépression dans lequel ils craignent de plonger.

✓ **FORMATEUR :** Christine HUILIER
Présentation, voir page 5

✓ **PUBLIC CONCERNE :**
En priorité les participants des groupes de praticiens. Ouvert aux psychologues, psychothérapeutes, psychopraticiens, professionnels de la relation d'aide psychologique...

✓ **NATURE DE L'ACTION :**
Adaptation, développement des compétences. Acquisition, entretien ou perfectionnement des connaissances.

✓ **OBJECTIFS :**

- Apprendre à diagnostiquer les processus narcissiques et comprendre leur dynamique interne.
- Elaborer un plan de traitement.
- Proposer des stratégies d'intervention adéquates.

✓ **CONTENU :**

- Etude de la personnalité narcissique à travers sa construction, sa dynamique interne et ses stratégies de protection.
- Plan de traitement, stratégies d'intervention et repérage des éléments contre transférentiels qui permettront de réagir de façon adéquate.

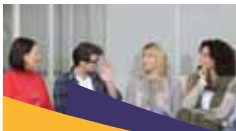
✓ **METHODE PEDAGOGIQUE :** Apports théoriques, exercices pratiques et théoriques, jeux de rôles, échanges ou débats en grand et sous-groupe.

✓ **PRE-REQUIS :** Souhaitable d'avoir suivi une formation en AT.

✓ **CONTRÔLE DES CONNAISSANCES :** Au choix, selon le formateur (Correction d'exercices théoriques ou pratiques ; Evaluation d'une mise en situation / jeux de rôles ; QCM ; etc...)

✓ **SUIVI ET SANCTION :** Feuilles de présences émargées. Attestation de fin de formation.

Participants maximum : [12]



Les personnalités psychopathes

Dynamique et processus

2013

réf 2013-12001

Lun 09 Déc
Mar 10 Déc

2 jours - 12 heures
9h30 - 17h00

264 € Individuel
360 € Conventionné

Le psychopathe se manifeste particulièrement par des conduites antisociales, impulsives et extrêmes dont le sujet ne ressent pas de culpabilité. Il semble rechercher une limite forte et cohérente contre laquelle il se cogne et se recogne.

✓ **OBJECTIFS :**

- Apprendre à diagnostiquer les processus psychopathes et comprendre leur dynamique interne.
- Elaborer un plan de traitement.
- Proposer des stratégies d'intervention adéquates.

✓ **CONTENU :**

- Etude de la personnalité psychopathe à travers sa construction, sa dynamique interne et ses stratégies de protection.
- Plan de traitement, stratégies d'intervention et repérage des éléments contre transférentiels qui permettront de réagir de façon adéquate.

✓ **METHODE PEDAGOGIQUE :** Apports théoriques, exercices pratiques et théoriques, jeux de rôles, échanges ou débats en grand et sous-groupe.

✓ **PRE-REQUIS :** Souhaitable d'avoir suivi une formation en AT.

✓ **CONTRÔLE DES CONNAISSANCES :** Au choix, selon le formateur (Correction d'exercices théoriques ou pratiques ; Evaluation d'une mise en situation / jeux de rôles ; QCM ; etc...)

✓ **SUIVI ET SANCTION :** Feuilles de présences émargées. Attestation de fin de formation.

Participants maximum : [12]



Sémiologie psychiatrique et approche de la pharmacologie des médicaments psychotropes

2012

réf 2012-12001

Lun 17 Déc
Mar 18 Déc

2 jours - 12 heures
9h30 - 17h00

252 €Individuel
348 €Conventionné

2013

réf 2013-10002

Mar 15 Oct
Mer 16 Oct

2 jours - 12 heures
9h30 - 17h00

264 €Individuel
360 €Conventionné

✓ **FORMATEUR : Philippe PINSON**
Présentation, voir page 5

✓ **PUBLIC CONCERNE :**
Les participants des groupes de praticiens, les psychothérapeutes, les psychopraticiens, les psychologues, les professionnels de la relation d'aide psychologique.

✓ **NATURE DE L'ACTION :**
Adaptation, développement des compétences. Acquisition, entretien ou perfectionnement des connaissances.

Participants maximum : [18]

✓ **OBJECTIFS :**

- Dans le cadre de la psychopathologie, s'ouvrir à la sémiologie psychiatrique (' langage des signes, des symptômes') apport complémentaire aux séminaires sur les structures de personnalité.
- Se sensibiliser à la psychopharmacologie et avoir des points de repère sur les psychotropes les plus fréquemment utilisés.
- A partir des médications prescrites, apporter un éclairage sur les problématiques des personnes accompagnées. Interférences éventuelles des psychotropes sur les prises en charge psychothérapeutiques.
- Connaître les effets bénéfiques et indésirables des médicaments.
- Connaître les effets secondaires pour pouvoir en tenir compte dans l'accompagnement.

✓ **CONTENU :**

- Sémiologie psychiatrique et première classification des grandes familles de médicaments.
- A l'intérieur des familles, description des principaux médicaments et de leurs effets (Par exemple, les antidépresseurs, qui appartiennent à la même famille, n'ont pas tous les mêmes effets).

✓ **METHODE PEDAGOGIQUE :**

- Exposés théoriques suivis de questionnements.
- Etudes de cas à partir du traitement pharmacologique des clients. « - J'accompagne Madame X, elle prend tel médicament ». Vers quel trouble de personnalité, cela peut-il m'orienter ? Quelles incidences ? Quels effets ? Quels risques ?

✓ **PRE-REQUIS :** Etre au minimum en groupe de praticiens 3ème année.

✓ **CONTRÔLE DES CONNAISSANCES :** Au choix, selon le formateur (Correction d'exercices théoriques ou pratiques ; Evaluation d'une mise en situation / jeux de rôles ; QCM ; etc...)

✓ **SUIVI ET SANCTION :** Feuilles de présences émargées. Attestation de fin de formation.



Corps et pratique psychothérapeutique en AT

2012
réf 2012-07001

Lun 02 Juil
Mar 03 Juil

2 jours - 12 heures
10h00 - 17h30

252 € Individuel
348 € Conventionné

2013
réf 2013-05002

Jeu 02 Mai
Ven 03 Mai

2 jours - 12 heures
10h00 - 17h30

264 € Individuel
360 € Conventionné

✓ **FORMATEUR** : Axel de LOUISE
Présentation, voir page 5

✓ **PUBLIC CONCERNE** :
En priorité les participants des groupes de praticiens. Ouvert aux psychologues, psychothérapeutes, psychopraticiens, professionnels de la relation d'aide psychologique...

✓ **NATURE DE L'ACTION** :
Adaptation, développement des compétences. Acquisition, entretien ou perfectionnement des connaissances.

Participants maximum : [12]

Notre corps et celui de notre client sont présents dans le temps de la rencontre, quelle que soit cette rencontre. En psychothérapie, il est indispensable de développer une observation, une compréhension, une analyse et des interventions adaptées dans ce domaine. Développer ces compétences c'est augmenter le respect et la qualité de la présence dans le cadre de la relation d'aide ou de psychothérapie. Notre présence devient alors plus efficace car elle prend plus de sens.

✓ **OBJECTIFS** : A l'issue de cette formation les participants seront capables de :

- Faire le lien entre « corps » et états du Moi ;
- Rendre efficace l'utilisation du tableau des méconnaissances (Stimuli corporels) ;
- Comprendre l'importance du corps dans la relation ;
- Manier contractuellement la relation au corps du client.

✓ **CONTENU** : Du corps simplifié aux « corps » multiples...
• Le corps contre-transférentiel ; Corps, mémoires et états du Moi ; Le corps comme passerelle relationnelle ; Diverses approches du corps : B. Cornell, R. Erskine...

✓ **METHODE PEDAGOGIQUE** : Apports théoriques et partage sur cet apport. Exercices en sous groupe ou triades permettant l'intégration du matériel théorique. Expériences de travail corporel avec entre autres le support de la danse.

✓ **PRE-REQUIS** : Avoir suivi la Formation de Base à la Relation et à l'AT ou une équivalence.
Attention, les concepts de base de l'AT ne seront pas expliqués lors de la formation.

✓ **CONTRÔLE DES CONNAISSANCES** : Au choix, selon le formateur (Correction d'exercices théoriques ; QCM ; etc...)

✓ **SUIVI ET SANCTION** : Feuilles de présences émargées. Attestation de fin de formation.



La guidance psychologique

2012
réf 2012-10003

Jeu 04 Oct
Ven 05 Oct

2 jours - 12 heures
9h30 - 17h00

252 € Individuel
348 € Conventionné

✓ **FORMATEUR** : JM JAVOUREZ
Présentation, voir page 5

✓ **PUBLIC CONCERNE** :
En priorité les participants des groupes de praticiens. Ouvert aux psychologues, psychothérapeutes, psychopraticiens, professionnels de la relation d'aide psychologique...

✓ **NATURE DE L'ACTION** :
Adaptation, développement des compétences. Acquisition, entretien ou perfectionnement des connaissances.

(1) *La méthode syntonique permet l'apprentissage avec les trois canaux principaux en même temps visuel, auditif et kinesthésique. « L'apprentissage par la syntonie, est basé sur la découverte que c'est par une pédagogie intégrant l'expérience que l'on apprend le plus facilement. » (Influencer avec intégrité, Génie LABORDE InterEditions 1987, p 97)*

Participants maximum : [12]

La guidance est une spécialisation de l'Analyse Transactionnelle, qui concerne les personnes désirant se former dans le champ du conseil.

Là où la psychothérapie utilise l'exploration des aspects structuraux et scénariques de la personnalité, se plaçant sur un mode d'accompagnement plus long et introspectif, la guidance choisit une grille d'accompagnement plus axée sur les manifestations comportementales et fonctionnelles des problèmes, et notamment le lien aux émotions.

Ainsi, le spécialiste de la guidance saura conduire son client vers une gestion directe des émotions présentes et il travaillera notamment autour du trajet des émotions : celui-ci va réinstaller les programmes principaux émotionnels pour être sûr qu'ils fonctionnent bien.

L'accompagnement en guidance se fait sur le mode de la thérapie brève, basée sur un contrat de changement, et visant à résoudre des problèmes que les personnes rencontrent dans leur vie quotidienne et/ou professionnelle, en les accompagnant dans le développement de leurs potentiels.

✓ **OBJECTIFS** :

- Identifier les limites du champ guidance en AT.
- Connaître les différents contrats propres à la guidance.
- Intégrer et mettre en application les différentes méthodes d'intervention.
- À partir du circuit des sentiments parasites, mener un entretien de guidance.

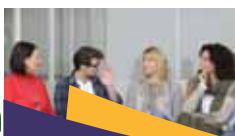
✓ **CONTENU** : Présentation du champ guidance. Les visées de ce champ. Les compétences professionnelles spécifiques. Des méthodes d'intervention. Les contrats en guidance. Le trajet des sentiments.

✓ **METHODE PEDAGOGIQUE** : Apports théoriques, exercices pratiques, méthode syntonique(1).

✓ **PRE-REQUIS** : Voir le public concernée.

✓ **CONTRÔLE DES CONNAISSANCES** : Au choix, selon le formateur (Correction d'exercices théoriques ; QCM ; etc...)

✓ **SUIVI ET SANCTION** : Feuilles de présences émargées. Attestation de fin de formation.



Les pressions existentielles



2012

réf 2012-11004

Lun 12 Nov

Mar 13 Nov

2 jours - 12 heures

9h30 - 17h00

252 € Individuel

348 € Conventionné

✓ **FORMATEUR :**

Elisabeth CLAEYS BOUUAERT

Présentation, voir page 5

✓ **PUBLIC CONCERNE :**

Les participants des groupes de praticiens, les psychothérapeutes, les psychopraticiens, les psychologues, les professionnels de la relation d'aide psychologique, les enseignants, les formateurs.

✓ **NATURE DE L'ACTION :**

Adaptation, développement des compétences. Acquisition, entretien ou perfectionnement des connaissances.

Participants maximum : [12]

Les pressions existentielles sont au centre de notre vie. Leur présence fait partie de notre condition d'être humain qui se vit comme étant libre, seul, absurde, imparfait et mortel. Ces paramètres, par essence incontrôlables, génèrent de l'angoisse, une angoisse motrice ou paralysante. L'existentialisme est une philosophie qui privilégie les réalités humaines (existence) par rapport aux concepts universels sur l'homme (essence). Ce courant de pensée met au premier plan l'expérience du vécu : l'individu se construit dans et par son existence.

Cette formation nous confronte à nos questions existentielles et à celles de nos clients : comment les identifier, les aborder, les accompagner, les appréhender, au-delà du blocage, dans leur dimension stimulante pour l'organisme, à partir de quand l'angoisse existentielle devient-elle pathologique...

✓ **OBJECTIFS :**

- Comprendre la genèse de l'angoisse. Les 5 pressions existentielles qui régissent notre existence.
- Analyser les manifestations pathologiques cliniques et sociales liées aux dimensions existentielles.
- Intégrer les stratégies d'évitement de l'angoisse existentielle.
- Proposer des pistes d'accompagnement pour chaque donnée existentielle.

✓ **CONTENU :** La responsabilité : liberté, choix, volonté, culpabilité. La quête de sens et l'absurde. La mort et la finitude. La solitude : intrapersonnelle, interpersonnelle et existentielle. L'imperfection, la limitation.

✓ **METHODE PEDAGOGIQUE :** Apports théoriques, exercices pratiques et théoriques, jeux de rôles, échanges ou débats en grand et sous-groupe.

✓ **PRE-REQUIS :** Aucun.

✓ **CONTRÔLE DES CONNAISSANCES :** Au choix (Correction d'exercices théoriques ; QCM ; etc...)

✓ **SUIVI ET SANCTION :** Feuilles de présences émargées. Attestation de fin de formation.



Traumatismes et résilience



2012

réf 2012-11003

Jeu 15 Nov

Ven 16 Nov

2 jours - 12 heures

9h30 - 17h00

252 € Individuel

348 € Conventionné

✓ **FORMATEUR :** Laurent DAMIENS

Présentation, voir page 5

✓ **PUBLIC CONCERNE :**

Les participants des groupes de praticiens, les psychologues, psychothérapeutes, les psychopraticiens, les professionnels de la relation d'aide psychologique...

✓ **NATURE DE L'ACTION :**

Adaptation, développement des compétences. Acquisition, entretien ou perfectionnement des connaissances.

Participants maximum : [12]

« Cela fait deux ans que je ne sors pratiquement plus de chez moi, je ne travaille plus, ma femme ma quitté et mes amis me fuient depuis mon accident... Oui, ce jour là je suis mort... ; Oh... j'ai été bien soigné, mais depuis ce jour là, quelque chose s'est cassé en moi... »

« Dans mon service on soigne des bébés, il en meurt chaque semaine, tout le monde fait comme si cela ne compte pas, on passe vite à un autre. Pourtant, ça fait quelque chose quand un bébé meurt dans vos bras. Et puis il y a les parents qui sont là... On évite d'en parler... »

« Son agresseur a été condamné, elle va bien, elle ne risque plus rien, je ne comprends pas qu'elle ne parvienne pas à tourner la page... »

De nos jours, des cellules psychologiques sont mises en place. De l'ignorance totale du problème, nous sommes passés à une attitude laissant croire que tout peut être résolu grâce à quelques entretiens.

Or l'attitude de l'entourage familial et professionnel de la personne victime, à un impact important sur la résolution du traumatisme. Il en est de même pour celle des soignants ou des accompagnateurs des familles : éducateurs, travailleurs sociaux, personnel médical, médecins...

La prise en charge est différente selon que l'évènement vient de se produire, qu'il ait eu lieu quelques jours auparavant, ou quelques années avant l'entretien.

✓ **OBJECTIFS :**

- Savoir identifier un psycho-traumatisme.
- Connaître les différentes réactions au stress et les précautions à prendre ou à faire prendre à la suite d'un évènement stressant majeur. Comprendre l'impact du trauma sur la personne.
- Savoir aider à son niveau "à chaud" et "à froid", aussi bien sur le plan professionnel que personnel.
- Savoir faire apparaître les liens entre traumatisme et décisions scénariques.
- Comprendre et permettre l'amorçage des mécanismes de résilience.

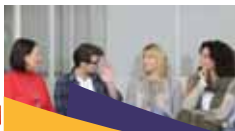
✓ **CONTENU :** Classifications DSM IV CIM 10. Principes de la résilience. Syndrome post traumatique et névrose psycho traumatique.

✓ **METHODE PEDAGOGIQUE :** Apports théoriques et pratiques, analyses de cas, jeux de rôles.

✓ **PRE-REQUIS :** Aucun.

✓ **CONTRÔLE DES CONNAISSANCES :** Au choix (Correction d'exercices théoriques ; QCM ; etc...)

✓ **SUIVI ET SANCTION :** Feuilles de présences émargées. Attestation de fin de formation.



2013

réf 2013-03003

Jeu 07 Mars

Ven 08 Mars

2 jours - 12 heures

9h30 - 17h00

264 € Individuel

360 € Conventionné

✓ **FORMATEUR :**

Hélène CADOT

Présentation, voir page 5

✓ **PUBLIC CONCERNE :**

Les participants des groupes de praticiens, les psychothérapeutes, les psychopraticiens, les psychologues, les professionnels de la relation d'aide psychologique.

✓ **NATURE DE L'ACTION :**

Adaptation, développement des compétences. Acquisition, entretien ou perfectionnement des connaissances.

L'Analyse Transactionnelle, du passé au présent

Filiations, évolution

Entre 1958, date de parution du premier article d'Eric Berne dans une revue internationale où il présente « *L'Analyse Transactionnelle, comme une méthode nouvelle et efficace de traitement de groupe* », et 2012, les temps et les mœurs ont changé, les sociétés et leurs lois ont muté, les formes de psychopathologie et de souffrance se sont transformées ; c'est également le cas des connaissances, et des moyens techniques de connaissance, tant du fonctionnement cérébral, de la mémoire que de la relation précoce mère-enfant.

Les méthodes de psychothérapie ont nécessairement évolué ainsi que la perception de l'importance cruciale de la qualité de la relation entre psychothérapeute et client.

Par ailleurs, l'histoire des idées et de la clinique ayant précédé Eric Berne est importante à connaître pour saisir dans quel mouvement global sa découverte s'est inscrite et son caractère profondément innovant.

✓ **OBJECTIFS :**

- Acquérir une perspective claire sur les divers prédécesseurs d'Eric Berne l'ayant nourri et influencé, leurs préoccupations, leurs cadres de référence, leurs méthodes.
- Situer les grandes étapes de l'histoire de l'Analyse Transactionnelle, les changements de paradigmes établis par chaque auteur qui a apporté sa pierre à l'édifice.
- Saisir l'articulation entre chaque paradigme et la méthode thérapeutique qui lui correspond, saisir la différence de point de vue et ses conséquences.
- Découvrir l'actualité de l'Analyse Transactionnelle et les implications pour les praticiens.

✓ **CONTENU :**

- Présentation de l'évolution sur des thèmes spécifiques, ainsi que l'impact de cette évolution sur : les méthodes de thérapie, la visée de la thérapie, la posture du praticien, entre autres :
 - > Le contrat, Le processus contractuel; La notion d'empathie; Définition et prise en compte des frontières ; Question du dévoilement du psychothérapeute ; Connaissance et compréhension de la nature des processus inconscients et du fonctionnement de la mémoire.
- Mise en valeur de l'importance essentielle de la qualité de la relation thérapeutique : résultat d'une longue recherche internationale.
- Acquisition d'une nouvelle compréhension des « *Unités relationnelles* » entre états du Moi (Ray Little), des processus de redécision, et de la communication transférentielle (Novellino)

✓ **METHODE PEDAGOGIQUE :**

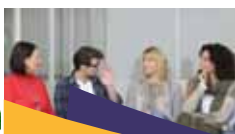
- Réflexions partagées en sous-groupes.
- Apports d'articles, compte-rendu de tables rondes entre différents cliniciens.
- Exemples cliniques, exercices en sous-groupes.
- Support pédagogique : un panorama à jour, avec auteurs, thèmes centraux et dates, pour structurer la connaissance et son évolution.

✓ **PRE-REQUIS :** Pour les participants des groupes de praticiens, être au minimum en 2ème année.

✓ **CONTRÔLE DES CONNAISSANCES :** Petites études de cas à analyser avec le matériel enseigné, pour différencier une lecture d'Analyse Transactionnelle plutôt classique et une lecture contemporaine.

✓ **SUIVI ET SANCTION :** Feuilles de présences émargées. Attestation de fin de formation.

Participants maximum : [12]



L'installation professionnelle

2013

réf 2013-05003

Lun 06 Mai
Mar 07 Mai

2 jours - 12 heures
9h30 - 17h00

264 € Individuel
360 € Conventionné

✓ **FORMATEUR :** Laurent DAMIENS
Présentation, voir page 5

✓ **PUBLIC CONCERNE :**
Psychopraticiens et psychothérapeutes débutants désireux de s'installer ou intéressés par la question de l'installation.

✓ **NATURE DE L'ACTION :**
Adaptation, développement des compétences. Acquisition, entretien ou perfectionnement des connaissances.

Participants maximum : [12]

L'exercice en libéral et l'exercice de la psychothérapie sont encadrés par un certain nombre d'obligations, légales, fiscales et commerciales. Pour se lancer dans cette profession il faut choisir son régime professionnel, trouver son lieu d'exercice, l'aménager, l'assurer. Il faut parfois faire un signalement ou se protéger...

Cet atelier de deux jours permettra aux praticiens d'examiner ou de préparer sa pratique en tenant compte de ces obligations.

✓ **OBJECTIFS :**

- Comprendre et mettre en pratique les obligations légales, fiscales et commerciales du praticien en activité.
- Choisir le lieu de son exercice et comment le meubler.

✓ **CONTENU :**

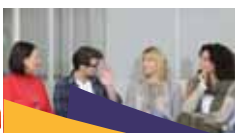
- Les obligations légales : titres, exercice de la profession.
- Le secret professionnel, le devoir de discrétion.
- L'obligation de signalement, comment et quand le faire.
- Les assurances professionnelles obligatoires, facultatives, leur intérêt.
- Les régimes professionnels : auto entrepreneur, micro Bnc, l'urssaaf, la TVA...
- Les obligations de gestion, la déclaration.
- La déontologie, l'éthique et la loi.
- Le décor de la thérapie, le cabinet, ce qu'il induit ou véhicule.

✓ **METHODE PEDAGOGIQUE :** Apports théoriques, exercices pratiques, vidéo, jeux de rôles.

✓ **PRE-REQUIS :** Aucun.

✓ **CONTRÔLE DES CONNAISSANCES :** Au choix, selon le formateur (Correction d'exercices théoriques ou pratiques ; Evaluation d'une mise en situation / jeux de rôles ; QCM ; etc...)

✓ **SUIVI ET SANCTION :** Feuilles de présences émargées. Attestation de fin de formation.



Initiation à la Gestalt

2013

réf 2013-05004

Lun 13 Mai
Mar 14 Mai

2 jours - 12 heures
9h30 - 17h00

264 € Individuel
360 € Conventionné

✓ **FORMATEUR :**
Elisabeth CLAEYS BOUUAERT
Présentation, voir page 5

✓ **PUBLIC CONCERNE :**
Les participants des groupes de praticiens, les psychothérapeutes, les psychopraticiens, les psychologues, les professionnels de la relation d'aide psychologique, les enseignants, les formateurs.

✓ **NATURE DE L'ACTION :**
Adaptation, développement des compétences. Acquisition, entretien ou perfectionnement des connaissances.

Participants maximum : [12]

La Gestalt vient du terme allemand « gestalten » qui signifie « prendre forme, émerger ».

La Gestalt s'inscrit dans le courant de la psychologie humaniste, existentielle, et vise à développer l'autonomie, la responsabilité, la créativité.

La Gestalt met l'accent sur la prise de conscience du processus en cours dans l'ici et maintenant de chaque situation en intégrant les dimensions physique, affective, cognitive, sociale et spirituelle. Elle met l'accent sur les conduites inachevées répétitives à l'origine de nos dysfonctionnements.

Cette formation s'adresse aux praticiens en cours de formation pour les enrichir de nouveaux concepts théoriques et pratiques.

✓ **OBJECTIFS :**

- Intégrer les éléments essentiels de la théorie de la Gestalt.
- Identifier les phases du cycle du contact et les blocages à sa fluidité.
- Repérer les impasses de contact actuelles et passées.
- Expérimenter le déploiement des perceptions, sensations, émotions et leur expression en groupe.
- Améliorer ses aptitudes au contact avec l'autre et son environnement.

✓ **CONTENU :**

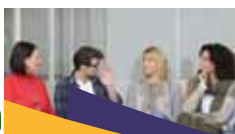
- La théorie du champ; le cycle du contact; les résistances en Gestalt; les impasses de contact; l'Awareness; la phénoménologie.

✓ **METHODE PEDAGOGIQUE :** Apports théoriques, exercices pratiques et théoriques, jeux de rôles, échanges ou débats en grand et sous-groupe.

✓ **PRE-REQUIS :** Aucun.

✓ **CONTRÔLE DES CONNAISSANCES :** Au choix, selon le formateur (Correction d'exercices théoriques ou pratiques ; Evaluation d'une mise en situation / jeux de rôles ; QCM ; etc...)

✓ **SUIVI ET SANCTION :** Feuilles de présences émargées. Attestation de fin de formation.



Les modèles du scénario et la thérapie du scénario

2013

réf 2013-06003

Jeu 06 Juin
Ven 07 Juin

2 jours - 12 heures
9h30 - 17h00

264 € Individuel
360 € Conventionné

✓ **FORMATEUR :** Hélène CADOT
Présentation, voir page 5

✓ **PUBLIC CONCERNE :**
Les psychothérapeutes, les psychopraticiens, les professionnels de la relation d'aide psychologique.

✓ **NATURE DE L'ACTION :**
Adaptation, développement des compétences. Acquisition, entretien ou perfectionnement des connaissances.

Eric Berne puis d'autres auteurs, ont élaboré du matériel et des modèles permettant de saisir la nature, la portée et le fonctionnement des Scénarios ; il s'agit là d'un des piliers de l'Analyse Transactionnelle, pertinent, puissant et utile, notamment dans la psychothérapie, mais aussi dans la vie de chacun. La thérapie du Scénario est l'une des grandes richesses de l'Analyse Transactionnelle, elle est passionnante à découvrir, profonde, et très opérationnelle dans le travail psychothérapeutique avec les clients.

✓ **OBJECTIFS :**

- Connaître la diversité de l'éclairage offert par les apports complémentaires émanant de : *Eric Berne, Fanita English, Bob & Mary Goulding, Claude Steiner, Carlo Moiso.*
- Connaître et apprendre à repérer les 4 dimensions principales du Scénario de vie.
- Découvrir en quoi consiste la thérapie du Scénario, sa spécificité, sa visée, ses facettes.
- Expérimenter, en toute sécurité, en direct, un processus de thérapie du Scénario.

✓ **CONTENU :**

- L'utilité fondamentale de ce modèle dans le cadre de la psychothérapie par l'AT ; Les 4 dimensions principales du Scénario de vie : les déterminants, la genèse, la structure et le fonctionnement scénarique ; Les points essentiels et leurs implications concrètes, la complémentarité dans les apports respectifs des différents auteurs.
- La dynamique inconsciente du Scénario, le niveau inconscient de l'identité scénarique ; Sa mise en oeuvre, en acte, en scène dans le champ relationnel et social ; Son apparition dans la relation thérapeutique au travers des transactions de transfert : apports récents de Novellino sur la communication inconsciente et son décodage.

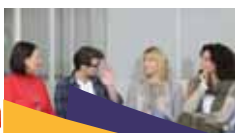
✓ **METHODE PEDAGOGIQUE :** Interactivité, supports pédagogiques, exemples cliniques, lecture et explication de passages d'articles, séquences questions-réponses, exercices d'application. Débriefing structuré, didactique, de l'expérience vécue en groupe par les participants et les observateurs.

✓ **PRE-REQUIS :** Avoir suivi la Formation de base à la relation et à l'AT.

✓ **CONTRÔLE DES CONNAISSANCES :** Questionnaires individuels permettant une synthèse, remplis après échange de réflexions entre participants en sous-groupes.

✓ **SUIVI ET SANCTION :** Feuilles de présences émargées. Attestation de fin de formation.

Participants maximum : [12]



Animer un groupe de psychothérapie en AT

2013

réf 2013-10003

Mer 02 Oct
Jeu 03 Oct

2 jours - 12 heures
9h30 - 17h00

264 € Individuel
360 € Conventionné

✓ **FORMATEUR :**
Christine HUIILLIER
Présentation, voir page 5

✓ **PUBLIC CONCERNE :**
Les participants des groupes de praticiens, les psychothérapeutes, les psychopraticiens.

✓ **NATURE DE L'ACTION :**
Adaptation, développement des compétences. Acquisition, entretien ou perfectionnement des connaissances.

Pour Eric Berne, le groupe est le lieu privilégié de la psychothérapie transactionnelle. Il offre toutes les conditions pour que se mettent en lumière les façons dont les personnes entrent en relation avec les autres. C'est un lieu de répétition des transactions habituelles mais aussi des scénarios personnels et des processus de groupes et relationnels conscients et inconscients en lien avec l'histoire de la personne et ses stratégies d'adaptation.

✓ **OBJECTIFS :**

- Expérimenter les différentes formules du travail en groupe et pouvoir faire ses propres choix.
- Apprendre à créer, construire et animer, seul et/ou avec le groupe, les mises en scène des problématiques évoquées.
- Trouver son propre style. Relier les mises en oeuvre et les concepts.
- Développer la capacité d'écoute du groupe à un niveau latent et /ou inconscient.
- Apprendre à favoriser et réguler la dynamique du groupe.

✓ **CONTENU :**

- L'histoire et les évolutions : de l'invention morénienne aux pratiques actuelles. Les diverses pratiques ou types de thérapie de groupe.
- Les indications spécifiques et les contre-indications. Les effets de la thérapie de groupe.
- Les fonctions du groupe et son évolution. L'inconscient groupal. Le cadre et les règles.
- Le psychodrame, le travail émotionnel et corporel, les jeux de rôles, le dialogue des chaises.

✓ **METHODE PEDAGOGIQUE :** Apports théoriques, séances de thérapies didactiques menées par le formateur et/ou les participants, analyse des séquences de thérapie.

✓ **PRE-REQUIS :** Pour les participants des groupes de praticiens, être au minimum en 3ème année.

✓ **CONTRÔLE DES CONNAISSANCES :** Au choix, selon le formateur (Correction d'exercices théoriques ou pratiques ; Evaluation d'une mise en situation / jeux de rôles ; QCM ; etc...)

✓ **SUIVI ET SANCTION :** Feuilles de présences émargées. Attestation de fin de formation.

Participants maximum : [12]



L'intimité (1ère journée)

2012
réf 2012-12002

Lun 03 Dec

1 jour - 6 heures
9h30 - 17h00

78 € Individuel
108 € Conventionné

✓ **FORMATEURS :** Hélène CADOT
Présentation, voir page 5

✓ **PUBLIC CONCERNE :**
Les participants des groupes de praticiens, les psychothérapeutes, les psychopraticiens, les psychologues, les professionnels de la relation d'aide psychologique, les enseignants, les formateurs formés en AT.

✓ **NATURE DE L'ACTION :**
Adaptation, développement des compétences. Acquisition, entretien ou perfectionnement des connaissances.

Participants maximum : [30]

Ce concept a une signification, une portée et une place particulière dans l'édifice de l'Analyse Transactionnelle élaboré par Eric Berne. Il va bien au-delà de son sens courant dans la vie de tous les jours. L'accès à l'intimité a un fort impact dans la qualité de la vie et des relations.

Cette notion représente également une des grandes finalités d'une psychothérapie : en effet, la capacité d'une personne à atteindre l'intimité avec d'autres est un critère important de guérison du Scénario.

✓ **OBJECTIFS :**

- Comprendre ce concept et avoir une vision claire de sa portée dans la compréhension des relations interpersonnelles.

✓ **CONTENU :**

- La définition exacte de l'intimité dans la théorie classique de l'Analyse Transactionnelle élaborée par Eric Berne, la définition par Woollams et Brown, et les apports de Carlo Moiso.
- La place de l'intimité dans les 6 modalités de structuration du temps (Woolams et Brown) et les conséquences de celle-ci.
- Description des relations qui sont vécues dans l'intimité et celles où l'intimité n'est pas atteinte.
- Le rapport entre les jeux psychologiques et l'accès ou non accès à l'intimité.

✓ **METHODE PEDAGOGIQUE :** Communication d'exemples variés de situations relationnelles « intimes » Exercices en sous-groupes pour diagnostiquer et analyser le degré d'intimité et les obstacles pour l'atteindre, pour évaluer les conséquences du non accès à la dimension d'intimité. Réflexion sur la portée des 3 définitions pour saisir en profondeur leur richesse et leurs implications

- ✓ **PRE-REQUIS :** Avoir suivi au minimum la formation de base à la relation et à l'AT ou équivalent.
- ✓ **CONTRÔLE DES CONNAISSANCES :** Une petite étude de cas à analyser selon des concepts et modèles enseignés pour vérifier la compréhension par les participants. Trois questions théoriques
- ✓ **SUIVI ET SANCTION :** Feuilles de présences émargées. Attestation de fin de formation.



L'intimité (2ème journée)

2012
réf 2012-12003

Mar 04 Dec

1 jour - 6 heures
9h30 - 17h00

126 € Individuel
174 € Conventionné

✓ **FORMATEURS :** Hélène CADOT
Présentation, voir page 5

✓ **PUBLIC CONCERNE :**
Les participants des groupes de praticiens ou les personnes qui ont suivi une formation approfondie en AT.

✓ **NATURE DE L'ACTION :**
Adaptation, développement des compétences. Acquisition, entretien ou perfectionnement des connaissances.

Participants maximum : [14]

Les participants pourront acquérir des connaissances sur les problématiques de l'intimité, qui sont à traiter dans le cadre de la psychothérapie, et les problématiques spécifiques de l'intimité en ce qui concerne les relations de couple.

✓ **OBJECTIFS :**

- Comprendre les différentes sources qui sont à l'origine des difficultés d'accès à l'intimité.
- Comprendre comment les logiques du Scénario de vie et les mécanismes de défense peuvent entraver l'accès à l'intimité.
- Mesurer les types de souffrance impliqués dans le non accès à l'intimité et en repérer les signes.

✓ **CONTENU :**

- L'éclairage apporté par la notion de « contact interpersonnel » ; Le problème de la symbiose.
- Les modèles attachement et détachement et échelle de Kaplan en lien avec les positions de vie.
- Exploration de ce qui fait bloc et entrave l'accès, avec les apports récents de S. Karpman (2009).
- Comprendre ce que signifie l'intimité sexuelle.
- Dans la psychothérapie de couple, comment aider les clients à accroître leur niveau d'intimité ? Etude de l'ensemble conscience, spontanéité et intimité, qui représente ce que l'on appelle l'autonomie en Analyse Transactionnelle.
- Les apports de *Stephen Michell* et de *Fran Parkin*

✓ **METHODE PEDAGOGIQUE :** Apports théoriques séquentiels. Etudes de cas clinique provenant de thérapies de couple. Exercices en petits groupes sur les apports théoriques avec des textes à analyser Débriefing en grand groupe. Transmission de documents pédagogiques et d'une bibliographie utile sur ce thème.

- ✓ **PRE-REQUIS :** Avoir suivi la 1ère journée d'études et de formation.
- ✓ **CONTRÔLE DES CONNAISSANCES :** Réflexion personnelle à partir d'un support, pour répondre à trois questions invitant à utiliser les concepts et modèles présentés dans la journée.
- ✓ **SUIVI ET SANCTION :** Feuilles de présences émargées. Attestation de fin de formation.



La fin de la thérapie (1ère journée)

Regards croisés de l'Analyse Transactionnelle et de la Psychanalyse



2013

réf 2013-07001

Jeu 04 Juil

1 jour - 6 heures
9h30 - 17h00

84 € Individuel
120 € Conventione

✓ **FORMATEURS :**
Hélène CADOT
Hedwige VANDERHAGHEN

Présentations, voir page 8

✓ **PUBLIC CONCERNE :**
Les participants des groupes de praticiens, les psychothérapeutes, les psychopraticiens, les psychologues, les professionnels de la relation d'aide psychologique, formés en AT et/ou à une autre humaniste.

✓ **NATURE DE L'ACTION :**
Adaptation, développement des compétences. Acquisition, entretien ou perfectionnement des connaissances.

La « fin de la thérapie » est souvent évoquée dès son démarrage. C'est une question récurrente pour les clients ou les analysants tout au long de leur psychothérapie.

Cette journée donnera l'occasion d'interroger la position de différentes écoles.

En psychanalyse cette question a été abordée par Freud dans un texte de 1937 « Analyse sans fin et analyse avec fin », puis elle a fait l'objet de controverses chez les post freudiens.

Dans le champ de l'Analyse Transactionnelle, la fin de la psychothérapie soulève une série de questions et réflexions incontournables, tant d'ordre clinique que méthodologique et éthique, régulièrement reprises par différents auteurs, à commencer par Eric Berne.

✓ **OBJECTIFS :**

La fin d'une psychothérapie est à envisager comme partie intégrante du processus.

Pour l'Analyse Transactionnelle :

- Découvrir comment l'articuler avec le but du traitement et le contrat de psychothérapie.
- Savoir à quel moment l'évoquer ? Pourquoi ? Dans quel but.
- Découvrir comment cette question se pose quand il s'agit de psychothérapie de groupe.
- Connaître les modalités de la fin d'une psychothérapie.

Pour la Psychanalyse :

- Identifier les différents enjeux d'une cure, et « Le moment de conclure ».
- Connaître les modalités de la fin d'une analyse.

✓ **CONTENU :**

Pour l'Analyse Transactionnelle :

- Les modalités de fin de thérapie : pensées, co-élaborées, assumées, ou bien par passage à l'acte, ou bien provisoire, donc «suspension»... la question des limites.
- Les différents modèles de psychopathologie et de guérison : *confusion, déficit, conflit*, les éclairages des auteurs concernant la fin de thérapie et ses significations.
- Réflexions sur la liberté de chaque client et sa portée, et responsabilité du psychothérapeute.

Pour la Psychanalyse :

- Les demandes, les attentes d'une psychanalyse.
- Le frayage du sujet tout au long de la cure.
- Les éventuels points de butée.
- Les différentes modalités de fin d'analyse.
- La fin de la cure selon la structure de l'analysant : névrosé ou psychotique.
- « Analyse sans fin et analyse avec fin » (Freud) : La position de différents psychanalystes.

✓ **METHODE PEDAGOGIQUE :**

- Exposés théoriques suivis d'exemples, exercices.
- Etude ensemble, de vignettes cliniques.

✓ **PRE-REQUIS :** Aucun

✓ **CONTRÔLE DES CONNAISSANCES :**

Questionnaire individuel à remplir, après réflexion en petit groupe.

Participants maximum : [30]

✓ **SUIVI ET SANCTION :** Feuilles de présences émargées. Attestation de fin de formation.



Transformation, guérison, acceptation

(2ème journée)

2013

réf 2013-07002

Ven 05 Juil

1 jour - 6 heures
9h30 - 17h00

132 € Individuel
180 € Conventione

✓ **FORMATEUR :** Hélène CADOT
Présentation, voir page 5

✓ **PUBLIC CONCERNE :**
Les participants des groupes de praticiens, les psychothérapeutes, les psychopraticiens, les psychologues.

✓ **NATURE DE L'ACTION :**
Adaptation, développement des compétences. Acquisition, entretien ou perfectionnement des connaissances.

Cette journée de formation fait suite à la Journée d'études (1ère journée) "La fin de la thérapie" du 4 Juillet 2013.

Pouvoir finir sa psychothérapie suppose qu'au début, le client ait *accepté* qu'il souffrait et ou dysfonctionnait, ou était insatisfait, et qu'*il y est pour quelque chose* ; ce qui peut ouvrir la porte à des *processus de transformation* de l'existant, pouvant mener vers ce que le client et son psychothérapeute envisageront comme une *guérison*, ou un terme.

✓ **OBJECTIFS :**

- Découvrir les temps d'une psychothérapie : *l'acceptation, la transformation, la guérison* en termes d'Analyse Transactionnelle (cf. un modèle proposé par *Richard Erskine*).
- Connaître les apports respectifs de *Eric Berne, Bob & Mary Goulding, Petrushka Clarkson*.
- S'entraîner à différencier le court, moyen et long terme, et à organiser une vision mobile de ces dimensions qui coexistent et sont intriquées, souvent, dans le processus thérapeutique.

✓ **CONTENU :**

- Apports théoriques et cliniques sur les différents modèles, avec exemples.
- Les éléments qui favorisent l'acceptation.
- Présentation des divers registres de transformations possibles, et notions d'Analyse Transactionnelle spécifiques y correspondant.
- Ce qui est sollicité et requis, chez le praticien, durant ces étapes de transformation :
 - Conscience de son contre-transfert.
 - Lucidité sur la limite de son processus thérapeutique personnel.
 - Le cadre de référence (représentation de la guérison, par ex).
 - L'empathie.
 - La mise en place de dispositifs de protection progressifs et ajustés.
- Ce que Berne signifie lorsqu'il préconise d'accompagner la phase de «*ré-orientation*» du client à sa sortie du scénario : une protection spécifique, pour des risques potentiels qu'il décrit avec précision.

✓ **METHODE PEDAGOGIQUE :**

- Exposés théoriques suivis d'illustrations concrètes et de questions/réponses.
- Documents pédagogiques.
- Exercices en sous-groupes.

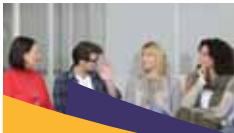
✓ **PRE-REQUIS :** Avoir suivi au moins 2 années de formation en Analyse Transactionnelle et être au minimum en groupe de praticiens 2ème année. Avoir suivi la première journée de formation "La fin de la thérapie" (cf. page 29)

✓ **CONTRÔLE DES CONNAISSANCES :**

- Réflexions en sous-groupe avant de répondre individuellement à des questions permettant de synthétiser les apports de la journée.
- Analyse d'une petite étude de cas avec consignes précises.

✓ **SUIVI ET SANCTION :** Feuilles de présences émargées. Attestation de fin de formation.

Participants maximum : [15]



Groupe de formation et d'accompagnement de la pratique professionnelle

2013

réf 2013-01003

Ven 25 Jan
Ven 08 Fév
Ven 01 Mars
Ven 05 Avr
Ven 31 Mai
Ven 28 Juin
Ven 13 Sept
Ven 18 Oct
Ven 29 Nov
Ven 13 Déc

10 jours - 60 heures
9h30 - 17h00

1.320 € Individuel
1.800 € Conventione

✓ **FORMATEUR :**
Hélène CADOT
Présentation, voir page 5

✓ **PUBLIC CONCERNE :**
Psychopraticiens, psychothérapeutes.

✓ **PRE-REQUIS :** Etre un professionnel recevant déjà des clients et ayant accompli un parcours de formation en AT ou dans une autre approche humaniste reconnue d'au moins 4 années.

✓ **NATURE DE L'ACTION :**
Adaptation, développement des compétences. Acquisition, entretien ou perfectionnement des connaissances.

✓ **CONDITIONS D'ACCES :**
L'engagement à ce groupe, renouvelable à volonté, se prend pour une année complète.

✓ **EN QUOI CE GROUPE DE FORMATION EST-IL COMPLEMENTAIRE ET DIFFERENT D'UN GROUPE DE SUPERVISION :**
Dans un groupe de supervision, le praticien supervisé (en individuel ou groupe) vient exposer à son superviseur une situation clinique spécifique, dans le but de vérifier un diagnostic, un plan de traitement, de saisir la dynamique relationnelle, transférentielle et contretransférentielle à l'œuvre, d'identifier puis de régler une difficulté, de trouver des options. Le contrat de supervision peut porter sur les dimensions cliniques, théoriques, éthiques de l'exercice du métier.

Dans ce groupe de formation continue, l'objectif est d'offrir un cadre groupal où puisse s'opérer en continu l'intégration, la mise à jour des connaissances déjà acquises, parfois l'acquisition de connaissances ou perspectives manquantes et leur articulation avec la situation nouvelle : être responsable de mener des psychothérapies avec des clients réels, où le développement de l'art personnel de chaque praticien soit accueilli, guidé et soutenu.

Le Vrai Soi du psychopraticien sera soutenu dans son évolution. Ce groupe permet également de s'entraîner à pratiquer des interventions cliniques diverses, d'en mesurer l'utilité, la finalité et les contre-indications.

✓ **LES PRINCIPAUX OBJECTIFS :**

> Intégrer les connaissances, se les approprier et les articuler

- Apprendre à se référer à des modèles appropriés, bien intégrés, pour penser les événements de tous ordres qui se présentent au cours des psychothérapies avec les clients réels (modèles d'Analyse Transactionnelle et autres).
- Acquérir les connaissances manquantes, approfondir les connaissances acquises, et les intégrer à la pensée personnelle, savoir les mobiliser, mettre en perspective.
- Connaître les évolutions considérables de la théorie et des modèles en Analyse Transactionnelle, ces 20 dernières années : Acquérir la Théorie du Scénario selon Berne, Moiso, puis Erskine et Cornell, et ses implications cliniques pour pouvoir devenir progressivement, un psychothérapeute du Scénario averti et compétent, avec des clients individuels et/ou des couples.

> Développer l'art personnel du psychopraticien

- S'entraîner à offrir un accompagnement et un positionnement professionnel qui prenne en compte le fait scientifiquement avéré que c'est la qualité de la relation thérapeutique qui est le facteur/moteur principal de soin et de guérison psychique (grande enquête internationale des années 2000).

Pour cela les participants devront être capable de :

- Identifier leurs propres représentations de la guérison, de la finalité de la psychothérapie, prendre connaissance de celles des autres participants et des modèles existants.
- Repérer sa façon personnelle de favoriser le contact, de l'accueillir, de l'interrompre, de le refuser, etc..
- Mettre au jour et clarifier sa propre position vis-à-vis de la souffrance, les fantasmes & croyances qui s'y rattachent, écouter la position des autres participants, réfléchir ensemble.
- S'entraîner à l'art de l'exploration en relation avec le client comme sujet, ce qui, mené avec tact, et contact, permet de créer un climat de sécurité et d'intimité (s'éloigner des questions).
- Acquérir des critères d'observation pour mesurer en quoi le climat, le lieu, le positionnement, le style de chaque participant est favorisant pour la transformation chez tel ou tel client, ou non, et voir comment y remédier le cas échéant (penser en termes de transformation (partir de ce qui est et en favoriser l'évolution plutôt que changement).
- Définir et revoir l'usage de certaines interventions thérapeutiques et s'y entraîner dans le groupe ; remédier aux confusions ou malentendus éventuels, laisser ce qui est obsolète.
- S'exercer à des séquences de thérapie de groupe selon différents cadres de référence représentés par différents auteurs, inventorier les avantages & inconvénients respectifs.

Participants maximum : [14]

CONTENUS, METHODES PEDAGOGIQUES etc., voir page suivante >>>



Groupe de formation et d'accompagnement à la pratique professionnelle (Suite)

✓ LES PRINCIPAUX CONTENUS :

- L'Analyse Transactionnelle dans ses aspects Relationnels et Intégratifs :
 - > les conséquences cliniques, et leur grande portée
 - > les Impasses dans la relation thérapeutique,
 - > les Unités relationnelles d'Etats du Moi
 - > les Transactions Empathiques
 - > les processus inconscients, les mémoires inconscientes
- Les différents modèles de scénario : Berne, Moiso, Erskine, Cornell et leurs implications.
- Les modèles existants sur la guérison, la finalité de la thérapie, le changement, la qualité de la relation thérapeutique et les critères d'observation.
- L'écoute empathique et la non directivité dans l'écoute.
- Les différentes interventions thérapeutiques : leurs définitions et usages.
- Les différents modèles de thérapie de groupe, les avantages et inconvénients respectifs.

✓ LES METHODES PEDAGOGIQUES :

- Présentation de modèles et concepts, comparaison de leur intérêt respectif par la responsable de formation.
- Remise de documents pédagogiques à travailler.
- Exposés ponctuels par des participants.
- Enrichissement par les échanges entre pairs pendant et entre les regroupements. Lecture d'articles, stimulant la réflexion clinique individuelle et groupale : apport de traduction d'articles importants, contemporains, non traduits en Français.
- Réflexion/discussion commune sur des questions apportées par les participants.
- Séquences d'entraînement en direct et jeux de rôle.
- Apport de consignes précises d'observation lors des séquences pratiques.
- Recours à des techniques d'imagerie, de visualisation.

Un intérêt constant sera apporté à la dynamique du groupe : analyse de la dynamique de groupe quand nécessaire, également dans un but de modélisation par les participants.

✓ FORMATEUR :

Hélène CADOT, psychologue clinicienne. Analyste Transactionnelle certifiée. Didacticienne et Superviseure certifiée en psychothérapie intégrative par l'I.I.P.A. Exerce la psychothérapie depuis 25 ans à Lyon. Forme et supervise régulièrement des cliniciens en France et en Europe.

✓ NATURE DE L'ACTION :

L'action de formation entre dans la catégorie des actions d'adaptation et de développement des compétences ainsi que d'acquisition, d'entretien ou de perfectionnement des connaissances.

✓ CONTRÔLE DES CONNAISSANCES :

Au choix, selon le formateur (Correction d'exercices théoriques ou pratiques ; Evaluation d'une mise en situation / jeux de rôles ; QCM ; etc...)

✓ SUIVI ET SANCTION DE LA FORMATION :

Le suivi se réalise par des feuilles de présences émargées. Une attestation est remise aux participants en fin d'année.



Analyse de la relation thérapeutique



3 groupes
proposés
en 2013

Les dates
des 3 groupes
sont détaillées
en bas de page

✓ **FORMATEUR :**
Laurent DAMIENS
Présentation, voir page 5

✓ **PUBLIC CONCERNE :**
En priorité les participants des
groupes de praticiens. Les
psychologues, psychothérapeutes,
psychopraticiens professionnels qui
mènent des entretiens et/ou assurent
un accompagnement psychologique.

✓ **NATURE DE L'ACTION :**
Adaptation, développement des
compétences. Acquisition, entretien
ou perfectionnement des
connaissances.

✓ **OBJECTIFS :**

- Poser des hypothèses de diagnostic de la problématique du client.
- Elaborer des hypothèses de 'pistes de traitement' et des stratégies d'intervention adaptées.
- Analyser les phénomènes de transfert et de contre-transfert.
- Proposer un contrat d'accompagnement et vérifier sa viabilité.
- Intégrer les connaissances théoriques en AT et autres approches à la pratique.

✓ **CONTENU :**

- Cadre et contrats.
- Diagnostic thérapeutique.
- Pistes de traitement et stratégies d'interventions.
- Phénomènes de transfert et de contre-transfert.
- Apports théoriques divers sur les concepts d'Analyse Transactionnelle.
- Installation professionnelle.

✓ **METHODE PEDAGOGIQUE :** Apports théoriques, exercices pratiques et théoriques, mises en situation, étude de cas, analyse de séquences de thérapie en jeux de rôles, échanges ou débats en groupe.

✓ **PRE-REQUIS :** Pour les participants des groupes de praticiens, être au minimum en 3ème année et avoir une pratique d'accompagnement.

✓ **CONTRÔLE DES CONNAISSANCES :** Au choix, selon le formateur (Correction d'exercices théoriques ou pratiques ; Evaluation d'une mise en situation / jeux de rôles ; QCM ; etc...)

✓ **SUIVI ET SANCTION :** Feuilles de présences émargées. Attestation de fin de formation.

Participants maximum : [6]

Mardi (Après-midi) [Groupe de 6 personnes maximum]

1
Groupe



Réf : 2013-01004
10 Jours - 30 Heures
14h30 - 17h30

2013

Mar 15 Janvier
Mar 19 Février
Mar 12 Mars
Mar 09 Avril
Mar 21 Mai
Mar 11 Juin

Mar 17 Septembre
Mar 22 Octobre
Mar 26 Novembre
Mar 17 Décembre

Individuel : 800 €
Conventionné : 1290 €

Mercredi (Matin) [Groupe de 6 personnes maximum]

2
Groupe



Réf : 2013-01005
10 Jours - 30 Heures
09h30 - 12h30

2013

Mer 16 Janvier
Mer 20 Février
Mer 13 Mars
Mer 10 Avril
Mer 22 Mai
Mer 12 Juin

Mer 18 Septembre
Mer 23 Octobre
Mer 27 Novembre
Mer 18 Décembre

Individuel : 800 €
Conventionné : 1290 €

Samedi (Matin) [Groupe de 6 personnes maximum]

3
Groupe



Réf : 2013-01006
10 Jours - 30 Heures
09h30 - 12h30

2013

Sam 12 Janvier
Sam 16 Février
Sam 16 Mars
Sam 13 Avril
Sam 25 Mai
Sam 22 Juin

Sam 07 Septembre
Sam 12 Octobre
Sam 16 Novembre
Sam 07 Décembre

Individuel : 800 €
Conventionné : 1290 €



L'état dépressif chez l'enfant



2012

réf 2012-09003

Jeu 20 Sept

Ven 21 Sept

2 jours - 12 heures

9h30 - 17h00

252 € Individuel

348 € Conventiionné

✓ **FORMATEUR :**

Jean-Pierre MUYARD

Présentation, voir page 5

✓ **PUBLIC CONCERNE :**

Les participants des groupes de praticiens ou de la clinique des enfants et des adolescents, les psychothérapeutes, les psychopraticiens, les psychologues, les professionnels de l'aide psychologique, les enseignants, les éducateurs, puéricultrices et infirmières.

✓ **NATURE DE L'ACTION :**

Adaptation, développement des compétences. Acquisition, entretien ou perfectionnement des connaissances.

La notion de dépression s'est vulgarisée depuis deux décennies dans les sociétés occidentales et cachent des situations pathologiques ou existentielles très différentes.

Elle a été appliquée de manière peu nuancée à certains états psychoaffectifs de l'enfant.

Qu'en est-il exactement de l'état dépressif de l'enfant ?

✓ **OBJECTIFS :**

- Définir le concept psychopathologique des différents états dépressifs.
- Comprendre le désir inconscient de l'enfant.
- Connaître les facteurs neuro-biologiques et épigénétiques des états dépressifs et leur particularités chez l'enfant.
- Appliquer les critères diagnostiques des états dépressifs à l'enfant.
- Identifier l'étiopathogénique des états dépressifs chez l'enfant.
- Evaluer les facteurs familiaux, systémiques et psycho-sociaux du surgissement des dépressions chez l'enfant.

✓ **CONTENU :**

- Comment faire le diagnostic positif et différentiel des états dépressifs de l'enfant.
- De l'inhibition à la dépression chez l'enfant.
- Neurobiologie et épigénétique des états dépressifs spécifiques à l'enfant...
- Les états dépressifs sont-ils une « maladie » en soi ou une modalité réactionnelle de l'enfant.
- L'intrication des états dépressifs avec d'autres pathologies de l'enfant (psychose, autisme, troubles de la communication ou du caractère, troubles de l'apprentissage, dyslexie, dyspraxie, troubles psychomoteurs...)
- Les modalités étiologiques du « lien » mère-enfant (la qualité de « l'attachement ») au cours de la 1^{ère} année de la vie de l'enfant mais aussi de la vie intra-utérine.
- L'impact des premières expériences de socialisation (la maternelle) et des modalités des apprentissages scolaires sur le surgissement des états dépressifs.
- Le contexte psycho-social et l'ambiance familiale dans la genèse et le vécu de l'état dépressif...
- La stratégie psychothérapique à mettre en œuvre avec l'enfant, ses parents et les enseignants.

✓ **METHODE PEDAGOGIQUE :**

Exposés théoriques, présentation de cas clinique à étudier en petits groupes, exercices pratiques sur les expériences personnelles liées à l'enseignement.

✓ **PRE-REQUIS :** Aucun.

✓ **CONTRÔLE DES CONNAISSANCES :** Au choix, selon le formateur (Correction d'exercices théoriques ou pratiques ; Evaluation d'une mise en situation / jeux de rôles ; QCM ; etc...)

✓ **SUIVI ET SANCTION :** Feuilles de présences émargées. Attestation de fin de formation.

Participants maximum : [18]



Les pathologies liées aux apprentissages



2013

réf 2013-02002

Mer 27 Fév

Jeu 28 Fév

2 jours - 12 heures

9h30 - 17h00

264 € Individuel

360 € Conventionné

✓ **FORMATEUR :**

Jean-Pierre MUYARD

Présentation, voir page 5

✓ **PUBLIC CONCERNE :**

Les participants des groupes de praticiens ou de la clinique des enfants et des adolescents, les psychothérapeutes, les psychopraticiens, les psychologues, les professionnels de l'aide psychologique, les enseignants, les éducateurs, puéricultrices et infirmières.

✓ **NATURE DE L'ACTION :**

Adaptation, développement des compétences. Acquisition, entretien ou perfectionnement des connaissances.

Les études sociologiques récentes nous apprennent que 18 à 20% des enfants d'âge scolaire sont décalés par rapport aux « normes » considérées comme requises.

Ces décalages se manifestent par des troubles du comportement mais aussi par des troubles de l'apprentissage (attention, mémorisation, dyslexie, dysphasie...) En quoi la notion de déficit intellectuel doit être réexaminée en fonction de facteurs autres qu'organiques ?

Les troubles de l'apprentissage sont à examiner en fonction des nouvelles populations d'enfants issus de l'immigration :

- L'incidence de la langue maternelle parlée à la maison et de la langue française
- L'incidence du contexte culturel ou religieux
- L'incidence des facteurs socio-économiques

Comment donner aux professionnels des stratégies éducatives adaptées aux derniers travaux de psychologie cognitive et aux mutations du contexte socio-culturel.

✓ **OBJECTIFS :**

- Définir ce que sont les troubles de l'apprentissage.
- Identifier les signes cliniques et de diagnostic.
- Connaître les différentes découvertes sur les troubles de la langue écrite.
- Identifier les caractéristiques cognitives des enfants présentant des troubles du langage.
- Découvrir les différentes stratégies thérapeutiques.

✓ **CONTENU :**

- La notion de troubles de l'apprentissage : définition, signes, diagnostic.
- La notion de déficience intellectuelle et la mesure du Q.I aujourd'hui.
- Les origines, le vécu émotionnel et familial au moment du surgissement.
- Les problèmes relationnels associés à ces troubles.
- Le contexte socio-économique et ethno-culturel.
- La maîtrise du langage oral et l'identité culturelle.
- Les troubles de la langue écrite : nouvelles découvertes de la psychologie cognitive sur la dyslexie et la dysphasie.
- Les caractéristiques cognitives des enfants présentant des troubles : attention sélective, mémoire, métacognition.
- Stratégies thérapeutiques des troubles de l'apprentissage.
- Langage, intelligence et culture.

✓ **METHODE PEDAGOGIQUE :**

- Exposés théoriques.
- Présentation de cas cliniques analysés par petit groupe.
- Exercices pratiques de simulation de situations cliniques.

✓ **PRE-REQUIS :** Aucun.

✓ **CONTRÔLE DES CONNAISSANCES :** Au choix, selon le formateur (Correction d'exercices théoriques ou pratiques ; Evaluation d'une mise en situation / jeux de rôles ; QCM ; etc...)

✓ **SUIVI ET SANCTION :** Feuilles de présences émargées. Attestation de fin de formation.

Participants maximum : [18]



De l'anorexie à l'anorexie mentale



2013

réf 2013-11003

Mer 06 Nov

Jeu 07 Nov

2 jours - 12 heures

9h30 - 17h00

264 € Individuel

360 € Conventionné

✓ FORMATEUR :

Jean-Pierre MUYARD

Présentation, voir page 5

✓ PUBLIC CONCERNE :

Les participants des groupes de praticiens ou de la clinique des enfants et des adolescents, les psychothérapeutes, les psychopraticiens, les psychologues, les professionnels de l'aide psychologique, les enseignants, les éducateurs, puéricultrices et infirmières.

✓ NATURE DE L'ACTION :

Adaptation, développement des compétences. Acquisition, entretien ou perfectionnement des connaissances.

Les troubles des conduites alimentaires sont dominants dans nos sociétés occidentales, à la fois par l'incidence médiatique des modèles sociaux qui valorisent l'image du corps et des habitudes nutritionnelles qui désynchronisent les rythmes biologiques et les métabolismes « naturels ». Les alternances d'anorexie et de boulimie rencontrées souvent au moment de l'adolescence peuvent être passagères et sans gravité ou le premier signe d'une véritable anorexie mentale. De même, le refus de nourriture d'un bébé peut être réactionnel à un état émotionnel ou le premier signe d'un trouble pré-psychotique.

✓ OBJECTIFS :

- Décrire le tableau clinique des différentes formes de la maladie : discriminer les signes d'un comportement déviant et transitoire de ceux d'un trouble grave de la personnalité.
- Enumérer les hypothèses sur l'organogénèse, la psychogénèse et la sociogénèse de l'anorexie mentale du nourrisson, de l'enfant et de l'adolescent(e).
- Découvrir les stratégies thérapeutiques proposées par les différentes écoles médicales, psychiatriques, psychodynamiques ou psychothérapeutiques.
- Comment les adapter à chaque situation singulière et accompagner en psychothérapie tout traitement médical de l'anorexie ?

✓ CONTENU :

- Histoire et littérature. Epidémiologie.
- Définition, formes cliniques, complications chez le nourrisson, l'adolescent(e), l'adulte
- Les origines : génétique, transgénérationnelle, neuro-physiologique, psychologique, sociologique...
- Les aspects sociaux de l'anorexie.
- Traitements : les différentes stratégies proposées par les différentes écoles.

✓ METHODE PEDAGOGIQUE :

Exposés théoriques, présentation de cas cliniques à analyser en petits groupes, exercices pratiques et jeux de rôle entre les participants.

✓ PRE-REQUIS : Aucun.

✓ CONTRÔLE DES CONNAISSANCES :

Au choix, selon le formateur (Correction d'exercices théoriques ou pratiques ; Evaluation d'une mise en situation / jeux de rôles ; QCM ; etc...)

✓ SUIVI ET SANCTION : Feuilles de présences émargées. Attestation de fin de formation.

Participants maximum : [18]



La clinique des enfants et des adolescents



2013

réf 2013-01008

Mer 30 Jan

Jeu 31 Jan

Ven 01 Fév

Mer 27 Mars

Jeu 28 Mars

Ven 29 Mars

Mar 28 Mai

Mer 29 Mai

Jeu 30 Mai

Mer 25 Sept

Jeu 26 Sept

Ven 27 Sept

Mar 10 Déc

Mer 11 Déc

Jeu 12 Déc

15 jours - 90 heures

9h30 - 17h00

1.980 € Individuel

2.700 € Conventonné

✓ FORMATEUR :

Jean-Pierre MUYARD

Présentation, voir page 5

✓ PUBLIC CONCERNE :

Médecins, psychologues, psychothérapeutes d'enfants, d'adolescents et d'adultes.

Praticiens de l'école qui reçoivent ou souhaitent recevoir des enfants et des adolescents.

Psychothérapeutes d'adultes qui souhaitent approfondir leurs connaissances de la psychologie de l'enfant pour être plus au fait des problématiques du développement de leur clients.

Tous les professionnels de l'enfance et de l'adolescence (enseignants, éducateurs, puéricultrices, infirmières...)

✓ NATURE DE L'ACTION :

Adaptation, développement des compétences. Acquisition, entretien ou perfectionnement des connaissances.

L'évolution du contexte socio-familial des sociétés occidentales depuis deux décennies a des conséquences significatives sur les liens parents-enfants et sur le comportement des enfants et des adolescents.

Les psychothérapeutes accueillent de plus en plus des patients qui consultent à la suite de difficultés relationnelles avec leurs enfants.

Par ailleurs, de plus en plus d'enfants et d'adolescents ont besoin d'une aide psychothérapeutique, soit pour des difficultés d'apprentissage ou d'adaptation à la scolarisation, soit pour des états de crise ou de passages à l'acte au moment de l'adolescence.

Le croisement des connaissances acquises par les différents courants de psychologie et de psychanalyse et des découvertes récentes des neurosciences permet de mieux comprendre les processus et étapes du développement psychologique, de la naissance à l'adolescence, et ainsi d'élaborer des méthodes d'intervention psychothérapeutique différenciées, plus adaptées et plus spécifiques.

Ces apports dépassent aussi largement la clinique des enfants et des adolescents. Ils éclairent aussi les pathologies de l'adulte par la compréhension du développement de l'enfant.

✓ OBJECTIFS :

1. Acquérir les connaissances croisées de la neurophysiologie, de la psychologie et de la psychanalyse appliquées au développement et à la compréhension de l'enfant et de l'adolescent.
2. Elaborer, à partir de ces connaissances, des compétences et des outils d'intervention adaptés aux problématiques
 - individuelles (psychothérapies, rééducation spécialisée, art-thérapie etc.)
 - Institutionnelles (CMP, école, garderie, collège, maison d'enfants, hôpitaux, ...)
3. Organiser ultérieurement des groupes de supervision et/ou de recherche clinique permettant d'évaluer les effets opératoires des outils d'intervention transmis.

✓ DESCRIPTION DES CONTENUS :

1 - Introduction à la psychologie de l'enfant et de l'adolescent

- Introduction à la psychologie de l'enfant et de l'adolescent : Données historiques, philosophiques et ethno-anthropologiques
- Les différentes écoles de psychologie (Wallon, Piaget, Zazzo, Stern, Cyrulnik, l'A.T, la Gestalt...) de psychanalyse (Freud, Jung, Adler, Lacan, Winnicott, Dolto...) de psychologie cognitive et comportementale actuelle.
- Comment intégrer ces connaissances théoriques et cliniques dans une pratique quotidienne ? (psychothérapeutique, éducative, pédagogique, médico-sociale etc...)

2 - L'accueil du « petit de l'Homme »

- Le « Déjà là » : le désir des parents, la vie intra-utérine, le transgénérationnel, l'épigénétique.
- L'arrivée au monde : incidence du contexte de l'accouchement et de l'accueil du bébé (péridurale, césarienne, forceps, chocs néo-nataux, prématurité etc ...)
- De la naissance au stade du Miroir : le sensoriel et le pulsionnel dans la mise en route de l'appareil psychique.
- Evaluation de différentes théories : les trois temps de la pulsion (Freud-Lacan), l'attachement (Bowlby), les interactions mère-enfant (Spitz)

3 - Neurophysiologie, stades de développement et inconscient

- Les trois cerveaux : cerveau pulsionnel (reptilien) et les besoins instinctifs (survie, sexualité, défense du territoire) ; cerveau émotionnel (limbique), la mémoire et la relation aux autres ; Cerveau conceptuel (néo-cortex) : imagination, volonté, créativité et désir.
- Leur rôle respectif dans l'origine et la régulation des troubles du comportement, des apprentissages et du développement psycho-affectif de l'*infans* à l'adolescent.
- Les trois stades : oral, anal, génital dans la psychogénèse de l'inconscient, du subconscient et du préconscient, psychoses, perversions et névroses.
- Du stade du miroir à l'accès à la parole : la relation à l'Autre et le processus d'autonomisation psycho-moteur et psycho-affectif.
- Incidence sur les troubles précoces de la communication : autisme, psychoses infantiles.

Participants maximum : [14]

Suite des contenus >>>



La clinique des enfants et des adolescents (suite)

4 - L'adolescence

- Etape de régression et de mutation : aspect neuro-endocrinologique, sexologique, psycho-physiologique (la pulsion de vie), psycho-émotionnel, socio-anthropologique.
- Processus de re-naissance : comment s'accoucher « soi-même » de « soi-même » ?
- Opposition, transgression, expérimentation : qu'en est-il du Désir ?
- Quel est l'étayage personnel, familial, Institutionnel, social, créatif nécessaire ?
- Un passage à risque : troubles nutritionnels (anorexie, boulimie), dépression atypique, idées morbides et suicidaires, décompensation psychotique, problématiques de la sexualité, de la toxicomanie et de l'imaginaire.

5 - La stratégie thérapeutique des troubles psychopathologiques de l'enfant et de l'adolescent

- Comment adapter les différentes psychothérapies individuelles à la spécificité des modalités du transfert de l'enfant et de l'adolescent ? L'observation clinique, les outils (dessins, rêves, récits, journal intime, arbre généalogique), les techniques d'intervention et d'interprétation.
- Comment intégrer les parents et les enseignants dans le processus thérapeutique au-delà des techniques habituelles des thérapies familiales ou systémiques ?
- Comment mettre en œuvre des outils de la psychothérapie Institutionnelle dans les structures collectives (crèches, écoles, associations culturelles ou sportives, services médico-sociaux...) ?

✓ METHODE PEDAGOGIQUE :

- Exposés théoriques.
- Présentation de cas cliniques à analyser en petits groupes.
- Exercices pratiques et de jeux de rôles entre les étudiants.

✓ NATURE DE L'ACTION : L'action de formation entre dans la catégorie des actions d'adaptation et de développement des compétences ainsi que d'acquisition, d'entretien ou de perfectionnement des connaissances.

✓ CONTRÔLE DES CONNAISSANCES : Examen de fin d'année.

✓ SUIVI ET SANCTION DE LA FORMATION : Le suivi se réalise par des feuilles de présences émargées. En fin de formation une attestation est remise aux participants.



La clinique du couple



Cette formation est reprogrammée en **2014**

Les dates 2014 seront fixées au prochain catalogue qui sortira en avril 2013

✓ **FORMATEURS :**
Myriam MOUCHIE
Hedwige VANDERHAGHEN
Véronique VANDERMARLIERE
Elisabeth CLAEYS-BOUUAERT

Présentation, voir page 5

✓ **PUBLIC CONCERNE :**
Les psychothérapeutes, psychopraticiens et psychologues qui désirent se former à la thérapie de couple, pratiquer comme thérapeutes de couple et recevoir des supervisions spécifiques.

Les psychothérapeutes, psychopraticiens, psychologues et conseillers conjugaux qui, ayant suivi une formation de thérapie familiale, de conseil conjugal, de Gestalt, de PNL, etc. pratiquent déjà mais éprouvent le besoin d'un approfondissement très concret, d'une ouverture à d'autres approches de la thérapie de couple ou de compléments intégratifs.

Les psychothérapeutes, psychopraticiens, psychologues, conseillers conjugaux, médiateurs, coachs... qui entendent fréquemment, dans leur écoute individuelle, des conflits de couples, des problèmes sexuels, des difficultés liées aux recompositions familiales etc. et se sentent démunis face à ces questions.

Les professionnels comme les travailleurs sociaux, qui mènent des entretiens avec des couples. Ces entretiens se révèlent souvent difficiles, voire épineux.

✓ **NATURE DE L'ACTION :**
Adaptation, développement des compétences. Acquisition, entretien ou perfectionnement des connaissances.

✓ ORIGINE ET PHILOSOPHIE DE LA FORMATION :

Face à :

- un nombre très important de couples en souffrance,
- l'augmentation vertigineuse des divorces,
- la complexification des problèmes liés aux formes nouvelles de la famille et du couple...

des psychologues, des psychothérapeutes individuels, des psychopraticiens soucieux de répondre aux demandes d'aide des couples, acceptent de les écouter et de les accompagner.

Mais, pour écouter et accompagner en toute sécurité et efficacement des couples, ils éprouvent le besoin d'acquérir des compétences spécifiques, en complément de leur formation initiale.

Car, s'il s'agit d'aide psychologique, les entretiens avec les couples et la thérapie de couple requièrent des compétences particulières très différentes de l'entretien individuel.

✓ OBJECTIFS GENERAUX :

- Permettre aux futurs professionnels de bénéficier du savoir, du savoir-être et du savoir-faire de formateurs expérimentés et de thérapeutes de couples.
- Enrichir les formations initiales et les compétences des professionnels par une approche pluriréférentielle et intégrative avec des formateurs provenant de diverses 'écoles'. Ils partagent ainsi leurs savoirs théoriques, leurs expériences et analyses de thérapeutes de couples.
- Recevoir une formation concrète, basée essentiellement sur la pratique d'entretiens avec des couples.

✓ OBJECTIFS OPERATIONNELS :

- Acquérir des compétences de thérapeute de couple.
- Mener des entretiens de couple.
- Observer, analyser et discuter les interventions du thérapeute.
- Connaître et comprendre différentes thématiques conjugales.

✓ METHODE PEDAGOGIQUE :

- Alternance entre des temps de partage en grand ou sous-groupe où chacun est amené à entendre, analyser et traiter une variété de questions et problèmes en matière de couple et de sexualité.
- Des temps d'expérimentation de la pratique d'entretiens de couple.

Ces différents contenus seront analysés à partir des approches théoriques croisées de : l'Analyse Transactionnelle, la thérapie familiale, la psychanalyse, la gestalt thérapie et la sociologie clinique.

✓ PRE-REQUIS :

- Avoir suivi une formation avancée dans le domaine de l'accompagnement thérapeutique.
- **Avoir un entretien préalable avec l'un des formateurs référents et la Directrice de l'Institut.**

✓ CONTRÔLE DES CONNAISSANCES : Examen de fin d'année.

✓ SUIVI ET SANCTION DE LA FORMATION : Le suivi se réalise par des feuilles de présences émargées. En fin de formation une attestation est remise aux participants.

✓ DESCRIPTION DES CONTENUS :

1 - Problèmes de couples

- Eclairage sur les problèmes rencontrés par les couples qui les poussent à demander de l'aide.
- Un premier balayage des ressources et lacunes, points forts, points faibles des thérapeutes.
- Une plus grande visibilité et précision de ce qu'il y a lieu d'acquérir en termes de connaissances mais aussi de conduite d'entretiens. (Régulation et/ou soutien de la conflictualité conjugale, utopie de la neutralité, capacité d'alliance, travail sur le contenu de l'échange ou sur le processus relationnel etc.)
- Expérimentation de l'articulation des concepts de l'Analyse Transactionnelle, de la thérapie familiale de la Gestalt et de la psychanalyse, guides précieux pour l'analyse des crises et la conduite de la thérapie.
- Vérification enfin de la nécessité d'une connaissance de soi et l'écoute des résonances personnelles poussée dans ce domaine délicat de la relation de couple.

Participants maximum : [14]

Suite des contenus, voir page suivante >>>



La clinique du couple (suite)

2 - Couple : la complémentarité, réalité ou illusion ?

Ce module a un large contenu théorique afin d'articuler l'expérience à des savoirs.

1. Quelques incursions dans la Tradition, la philosophie, et les mythes.
2. Références à la psychanalyse :
 - Ce qui se joue au niveau inconscient, dans la constitution d'un couple, sur les plans amour, désir et sexe.
 - Comment et sur quoi est fondé le couple ?
 - Qu'est-ce qui inconsciemment tient le couple ?
 - Choix du partenaire ? Quel complémentaire ?
 - Repérer la fonction du partenaire dans le scénario du sujet.
 - Comment chaque individu et chaque couple invente son rapport à l'autre pour faire couple ?
 - La pérennité du couple : entre pulsion et raison ?

3 - Questions de sexualité

Les couples qui consultent abordent inévitablement leurs difficultés sexuelles. Elles sont parfois à l'origine de la démarche thérapeutique mais souvent, elles se découvrent au fil du temps si la relation le permet, c'est-à-dire si le thérapeute a des compétences et une aisance suffisante dans ce domaine.

- Accompagnement et pistes de traitement des blocages personnels et des enjeux relationnels.
- Analyse du sens des symptômes sexuels.
- Ecoute des frustrations, des angoisses et des peurs.
- Écoute des sentiments de honte ou de culpabilité qui parasitent souvent l'activité sexuelle.
- Articulation de trois logiques d'analyse et de traitement : la logique sexologique, la logique relationnelle et systémique, la logique intrapsychique.
- Parler de... sexualité ! Du désir et de ses aléas, de jouissance, de fantasmes et de séduction, de normalité et de perversion...

4 - Accompagner le couple en crise

Qu'est-ce qui amène le couple à consulter ? : la crise !

Une relation extraconjugale, des disputes sur l'éducation des enfants, la lutte de pouvoir, un problème sexuel, une lassitude à vivre ensemble...

Quel sens pouvons-nous donner aux conflits et aux crises ? Comment les thérapeutes peuvent-ils s'en servir pour une remise en question optimale du couple, pour les aider à découvrir la dynamique intrapersonnelle qui les a poussés à choisir leur partenaire, pour les aider à traverser l'étape de vie actuelle, pour que les crises deviennent des occasions privilégiées de croissance personnelle et conjugale ?

- Définitions de la crise.
- Origines et facteurs déclenchant.
- Analyse des jeux psychologiques avec le couple.
- Régulation des conflits et de l'agressivité des conjoints.
- Analyse de l'imbrication des scénarios.

5 - Le couple, la famille et l'environnement

- Les interférences et les influences extérieures sur la dynamique du couple.
- On ne peut parler du couple sans évoquer son environnement : les enfants, les familles d'origine, les 'ex.', les familles recomposées, et autres formes de réseaux (professionnel, amical...)
- On ne peut parler du couple sans tenir compte de l'impact de l'argent, de la maladie, du chômage, du lieu de vie... Ou encore des différences sociales et culturelles.
- Quelles fonctions, quelles interférences, quelles influences ces tiers exercent-ils sur la vie du couple ?

6 - Etre thérapeute de couple

Accompagner les couples implique de conjuguer compétence et qualité de présence, l'alliance d'un savoir sur le couple (connaissances psychologiques mais aussi sociologiques), d'un savoir-faire (éventail des interventions) et d'une distanciation de ses propres vécus.

- Synthèse théorique (intégration des diverses approches)
- Synthèse pratique (compétences requises et acquises)
- Bilan des ressources personnelles.
- Définition du chemin à parcourir encore.
- Evaluation des compétences acquises.



18 Jours - 108 Heures
09h30 - 17h00

2014

Individuel : 2.376 €*
Conventionné : 3.240 €*
*Tarifs donnés à titre indicatif,
susceptibles de modification d'ici
2014

Participants maximum. : 14

Les dates 2014 seront
fixées au prochain
catalogue qui sortira
en avril 2013



▲ **ETAPE 2**
 ▼ **ETAPE 3**
 ▲ **PERFECTIONNEMENT**
 ▼

Réf.	Titres des formations	2012						2013												Pages	
		Juil	Aout	Sept	Oct	Nov	Dec	Jan	Fev	Mars	Avril	Mai	Juin	Juil	Aout	Sept	Oct	Nov	Dec		
Apprendre le métier de psychopraticien																					
2012-01001	⊗ Groupe de praticiens 1 ^{ère} année				25-26	22-23	20-21	17-18	14-15	14-15	11-12	23-24	20-21							12-13	
2012-01002	⊗ Groupe de praticiens 2 ^{ème} année			13-14	11-12		13-14	10-11	14-15	14-15	11-12		13-14							12-13	
2013-09002	⊗ Groupe de praticiens 3 ^{ème} année															19-20	25-26	14-15	05-06	12-13	
2013-01001	⊗ Groupe de praticiens 4 ^{ème} année							10-11		21-22		16-17	13-14		05-06			21-22	19-20	12-13	
Cycle de la clinique des émotions																					
2012-09002	⊗ Agressivité, colère et violence			17-18																14	
2013-02001	⊗ Tristesse, deuil et dépression								04-05	-06										15	
2013-10001	⊗ Honte et culpabilité															09-10	-11			15	
Cycle ouverture à la psychanalyse																					
2012-11002	⊗ Le développement psycho-sexuel de l'enfant				08-09	15-16														16	
2013-01007	⊗ Le stade du miroir							28-29	31											16	
2012-08001	⊗ L'Œdipe		30-31																	17	
2013-03001	⊗ La question du Père									28-29										17	
Cycle psychopathologie de l'adulte																					
2013-11002	⊗ Poser un diagnostic : sens, orientation, impact																	28-29		18	
2013-01002	+ Les structures de personnalité							21-22												19	
2013-04001	⊗ Repérage de la structure de la personnalité										29	27	10		09	14	25			19	
2012-10002	⊗ Les personnalités obsessionnelles				05-06															20	
2013-04002	⊗ Les personnalités borderline									04-05										20	
2013-06002	⊗ Les personnalités narcissiques											24-25								21	
2013-12001	⊗ Les personnalités psychopathes																	09-10		21	
2012-12001	⊗ Sémiologie psychiatrique et approche de la pharmaco...					17-18														22	
2013-10002	⊗ Sémiologie psychiatrique et approche de la pharmaco...															15-16				22	
Thèmes de formations spécialisées																					
2012-07001	⊗ Corps et pratique psychothérapeutique en AT	02-03																		23	
2013-05002	⊗ Corps et pratique psychothérapeutique en AT											02-03								23	
2012-10003	+ La guidance psychologique			04-05																23	
2012-11004	+ Les pressions existentielles				12-13															24	
2012-11003	+ Traumatismes et résilience				15-16															24	
2013-03003	⊗ L'Analyse Transactionnelle, du passé au présent									07-08										25	
2013-05003	+ L'installation professionnelle											06-07								26	
2013-05004	⊗ Initiation à la Gestalt											13-14								26	
2013-06003	+ Les modèles du scénario et la thérapie du scénario											06-07								27	
2013-10003	⊗ Animer un groupe de psychothérapie														02-03					27	
Journées d'études et de formation																					
2012-12002	⊗ L'intimité (1ère journée)					03														28	
2012-12003	⊗ L'intimité (2ème journée)					04														28	
2013-07001	⊗ La fin de la thérapie (1ère journée)																		04	29	
2013-07002	⊗ Transformation, guérison, acceptation (2ème journée)														05					30	
Cycle professionnalisation de la pratique																					
2013-01003	+ Groupe de formation et d'accompagnement de la pratique professionnelle							25	08	01	05	31	28		13	18	29	13		31-32	
2013-01004	+ Analyse de la relation thérapeutique (MARDI après-midi)							15	19	12	09	21	11		17	22	26	17		33	
2013-01005	+ Analyse de la relation thérapeutique (MERCREDI matin)							16	20	13	10	22	12		18	23	27	18		33	
2013-01006	+ Analyse de la relation thérapeutique (SAMEDI matin)							12	16	16	13	25	22		07	12	16	07		33	
Cycle psychopathologie de l'enfant et de l'adolescent																					
2012-09003	+ L'état dépressif chez l'enfant			20-21																34	
2013-02002	+ Les pathologies liées aux apprentissages								27-28											35	
2013-11003	+ De l'anorexie à l'anorexie mentale															06-07				36	
L'accompagnement psychologique des enfants et des adolescents																					
2013-01008	+ La clinique des enfants et des adolescents							30-31	01	27-28	-29	28-29	-30		25-26	-27			10-11	-12	37-38
L'accompagnement thérapeutique de couples																					
	+ La clinique du couple (Programmée en 2014)																			39-40	

Ce pictogramme ⊗ indique que la formation est OBLIGATOIRE dans le cadre du cursus de formation de psychopraticien.
 Ce pictogramme + indique que la formation est OPTIONNELLE dans le cadre du cursus de formation de psychopraticien.